

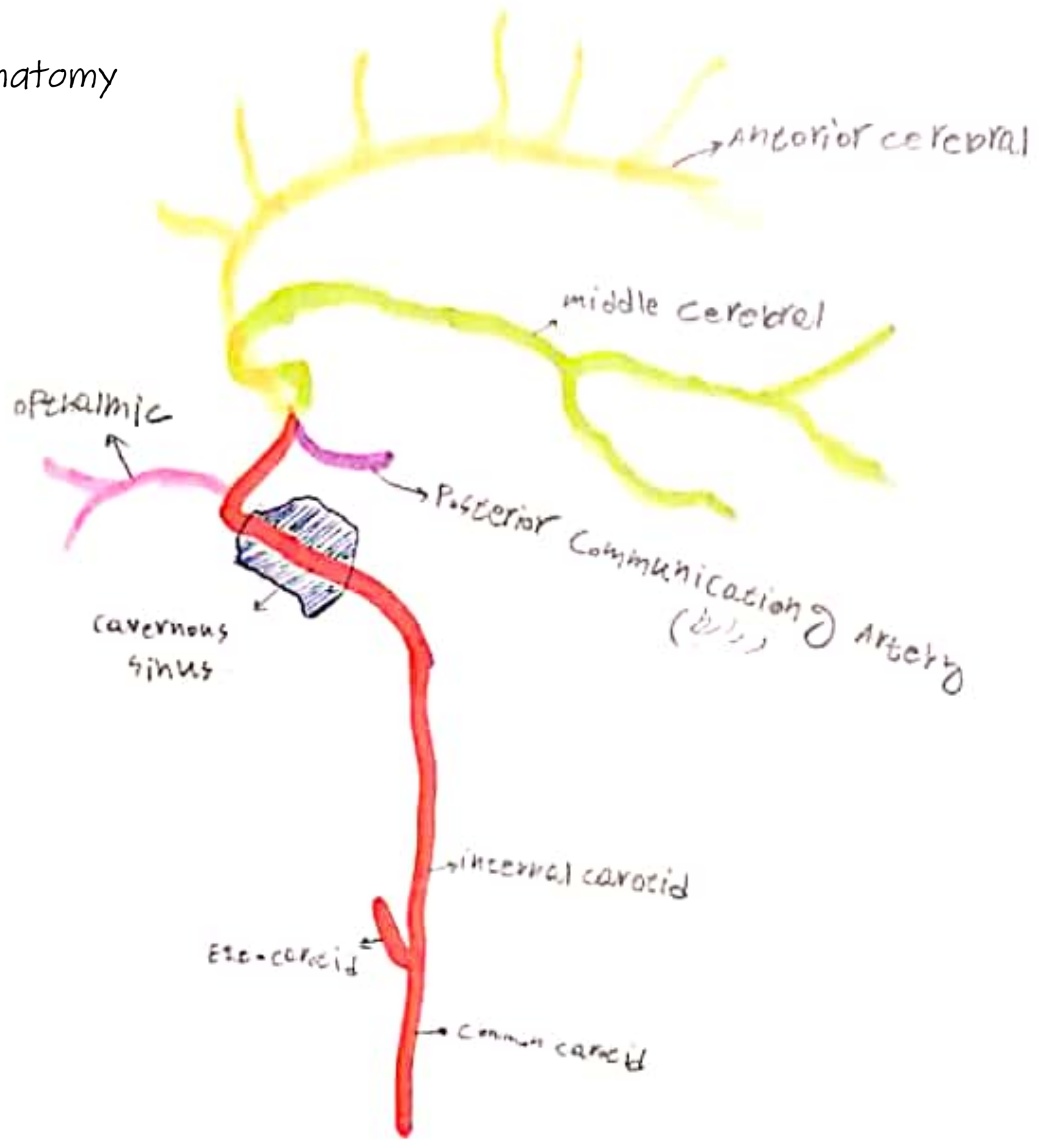
Facialis → cervical
 Angular
 labialis (sup/inf)
 submental
 submandibular
 ascending palatine
 mental

α حول گذاره قدامی منبسط می شود (در تانگ)
 منقبض می شود
 سیر بر روی قوس در اینجا در حلقه
 داخلی منبسط می شود.

α برای احساس نبض α باید ۱۵ سانتی متر از نایب منبسط به جهت حرکت کنیم.



@AtlasOfAnatomy



Posterior cerebral art. not shown

در کراچی میں یہ ایک نئے قسم کا سٹور ہے

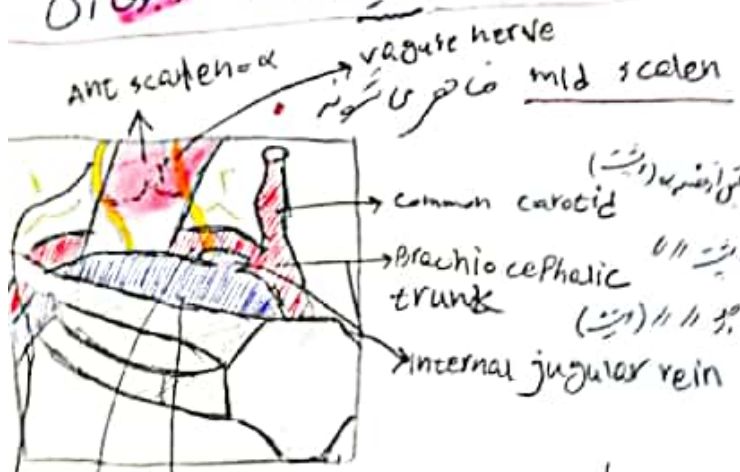


دانه عرضی مهره C7 - C6 - C5 - C4
 دانه عرضی مهره C7 - C6 - C5 - C4

از زوایای عرضی مهره ها از منتهای گریز
 به دانه اول ختم می شود

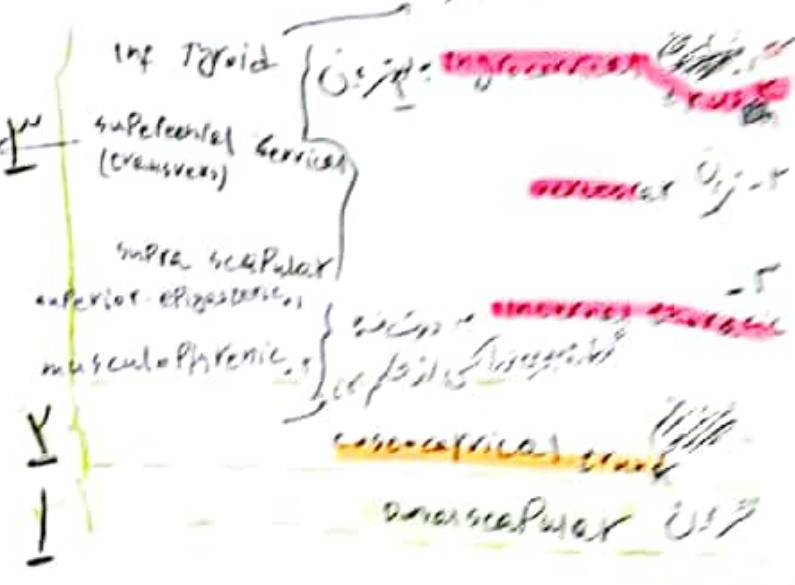
لاکری فلکس و lateral flexion کردن
 به سمت چپ یا راست که سفتی از عضلات شکمی به آن های رسد

Ant scalen عضله
 Subclavian درشت
 یعنی منتهای گریز در subclavian در جلوی آن



با سوراخ گردن عضله
 1 = قن افسر (دشت)
 2 = ...
 3 = ...

Phrenic n.
 در دست راست در جلوی
 Ant scalen
 در دست چپ در جلوی
 Subclavian



Ant scalen
 Subclavian
 Ant scalen
 Subclavian
 supra scapular

Infra thyroid
 Supraclavicular (crosses)
 Supra scapular
 Superior epigastric
 Musculo-phrenic
 Infra scapular

۳۳

تایید شده
تایید شده

inf Petrosal که به ورید خود و لار دماغی نخاعی

انتهای فوقانی و تحتانی ورید زدگولار داخلی متعینه و مسافتی به نام Bulb / اجناساز • طراز

عضو از این گانگلیون بیای شود که عصب
superior = internal carotid
middle { در پشت منافذ درسته زیره سیاه است گردنی وجود دانه در هر طرف بدن مثل ۳ گانگلیون
inferior { که اسم این عصبه قوس subclavian است • تنه ای از شریان subclavian می چرخد به گانگلیون شریانی ختم می شود
در عبور گانگلیون شریانی از شریان subclavian تحت عنوان vertebral arc دیده می شود
در تریبون از مهره ۷ تا ۸ در گذر دانه عرضی همراه شریان می گردد

آب زغیره سیاه است گردنی نام ایجاد شده وی به نام horner sign نامشود که ۴ علامت همراه است

۱- Ptosia (افتادگی پلک) (در طرف آسیب)

۲- miosis (مردکشدگی) (در طرف آسیب)

۳- anhidrosis (عرق نکردن) (در طرف آسیب)

۴- enophthalmia (خوردگی کره چشم) (در طرف آسیب)

@AtlasOfAnatomy

عصب اکسوسومی: ۱- spinal = از سینکمان دماغی اون تا تمام نخاعی گردنی از می می شود
۲- cranial

بعضی Trazens & scm عصب برسانی کنه
یکی شده و از سوراخ جبهه گولار عبور می کنند

عصب اکسوسومی از این شروع می شود در ورید int jugular که به ورید می کشد • همچنین از این عصبه در لار دماغی
int carotid



بخاررات شریان subclavian

قسمت اول شریان subclavian در جبهه با عصب واگ و نخوس subclavian بخاررات (بخاررات به درجه)

بخاررات در استخوان علامه برود مستقیم ۲۰ برده شریانه بالا با
 Thoracic duct
 عصب Phrenic
 نکته: Thoracic duct بزرگترین مجرای لنفاوی در بدن است

بخاررات در استخوان علامه برود مستقیم ۲۰ برده شریانه بالا با
 در استخوان علامه برود مستقیم ۲۰ برده شریانه بالا با
 در استخوان علامه برود مستقیم ۲۰ برده شریانه بالا با
 در استخوان علامه برود مستقیم ۲۰ برده شریانه بالا با

قسمت اول علامه برود مستقیم ۲۰ برده شریانه بالا با
 در استخوان علامه برود مستقیم ۲۰ برده شریانه بالا با
 در استخوان علامه برود مستقیم ۲۰ برده شریانه بالا با
 در استخوان علامه برود مستقیم ۲۰ برده شریانه بالا با

قسمت دوم شریان subclavian در جبهه با عضله Ant scalen بخاررات
 بازویی // // //
 بازویی // // //

* شنت (vertebral) scalen
 lateral = Ant scalen m.
 medial = longus colli m.
 Base = Part 1 subclavian a.

منحنی موجود در این شنت از پشت به جلو: ۱- کانگلیون شریانه ای (کانگلیون نخاعی در میان شریانه ای)
 ۲- شریان و vertebral و Int costal
 ۳- در ریه //
 ۴- بزغره شریانه ای



} hoid : $\left. \begin{array}{l} \text{sternom.} \\ \text{-clavicle} \end{array} \right\} = \text{sternohyoid} \\
 \left. \begin{array}{l} \text{scapula} \\ \text{!} \end{array} \right\} = \text{omohyoid}$

} Lie
} infrahyoid

hyoid : $\left. \begin{array}{l} \text{sternom - 1} \\ \text{clavicle - 2} \end{array} \right\} = \text{sternohyoid} \quad (C_1 - C_4)$

} $\left. \begin{array}{l} \text{scapular!} \\ \text{!} \end{array} \right\} = \text{omohyoid} \quad (C_1)$

} $\left. \begin{array}{l} \text{infrahyoid} \\ \text{Pretrachea} \end{array} \right\}$

سوکانون بین بینی؟
 سوکانون در حوضه کلید
 facial sling
 clavicle

• در عمق این دو عضله sternohyoid رای بیستم

~~sternohyoid~~ $\left. \begin{array}{l} \text{sternom - 1} \\ \text{!} \end{array} \right\} = \text{sternohyoid} \quad (C_1 - C_3)$

} $\left. \begin{array}{l} \text{oblique line} \\ \text{of thyroid cartilage} \end{array} \right\} = \text{thyrohyoid} \quad (C_1)$

تمام این عضلات از عصب **گردنی 1** است به جز thyrohyoid که عصب **گردنی 2** است
 این علائم از **C1** نخاعی است
 • **تکرار** : در ربع مایعته خارداریم

در فتر اول و بیرون به سقف دهان بچسبند برای ای کار کوف دهان باید بالاتر
 خار در دم : باید کوف دهان باز به حالت اول باشد و پیاپی زود که **مستقیم است**
 هارونیه این کار و انجام دهند



superior hyoid

*suprahyoid

Mylolohyoid: منشأ در خلفه (Posterior) در خط (line) of the mandible

Fibrous loop
به استخوان ماریولیت متصل می شود
Intermediace
tendon

Insertion: digastric; origin: Ant belly
fossa of mandible

masoid: // ; Pos belly
notch of temporal

Digastric

در عضله میله و منتهی در خط (line) of the mandible
submandibular
mylolojoid line: origin

body of hyoid: Insertion
Hyoglossus

Mylolohyoid

Hyoglossus + نخاعی

mental spine: origin: Geniohyoid
of the mandible

body of hyoid: Insertion

// // // : insertion

scyloid Process: origin: scylohyoid
of temporal bone

عضله mylolojoid مهم ترین عضله است چون است جداسازی حفره دهان از گردن می شود. به همین دلیل برای عضله دیافراگم دهانی می گویند.

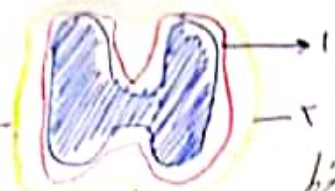


اعصاب حرکتی: یعنی که به mandible متصل هستند و در حرکت آن تاثیر دارند. این ها عبارتند از: mandibular (واریانتری) و mandibular (واریانتری).

ولی عضله scylohyoid (Digastric) Pos belly -> scylohyoid (واریانتری) و scylohyoid (واریانتری).

Thyroid

تاریخچه (دانش)
 تریکولور
 پروتوسول



Pretracheal

غده تیروئید در وسط و جلوی گردن قرار دارد و شش لوب است.
 که ایسوسکل نام دارد. در برابر دیرین، سورین و معینا.
 این غده در حفره های T1 تا T4 واقع شده است.
 این غده در حفره های T1 تا T4 واقع شده است.

نوع: در حفره های T1 تا T4 قرار دارد.
 (حفره های دوم و سوم و چهارم)

لوب های رات:
 1- خارجی = عضلان که از قوس گردنی عبور می کنند
 2- داخلی = با دو لوله 1 و 2
 3- خلفی = غلاف کاروتید و عروق رات
 Sternohyoid, sternocleidohyoid, omohyoid, recurrent laryngeal, external laryngeal

خویشمان غده: وسیع دو طرفه
 Superior thyroid, inferior thyroid

اصحاب پاریتال غده تیروئید
 عضله رسانی حی گسترده

در بعضی مواقع Thyroid ima.
 Brachiocephalic
 Eth. laryngeal

Internal jugular, Recurrent

تحلیله خون در ریه های غده تیروئید از طریق وریدهای تیروئید
 (ایم ای می شود)

Brachiocephalic
 Obligate
 حفره مغز حفره های غده تیروئید



لوب های طرفی غده تیروئید
 Superior, Posterior
 (یعنی)
 Superior, Posterior

در ناحیه suprathyoid علاوه بر حوازم آمده نشده غده submandibular هم وجود دارد.

@AtlasOfAnatomy

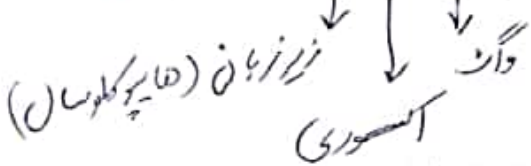
مجاورت بعضی غدد دیژنریک: Digestive

در سطح:

خارجی: با دو غده پاروتید (پالگوئی) و submandibular مجاور است

داخلی: شریان کاروتید خارجی و دافنی و ورید ژوگولار داخلی و atlas مجاور است همچنین با دو ت فضا کاروتید خارجی یعنی

facial و occipital هم مجاور است. همچنین: عصب زدج ۱۰-۱۱-۱۲ هم در خواهد بود.



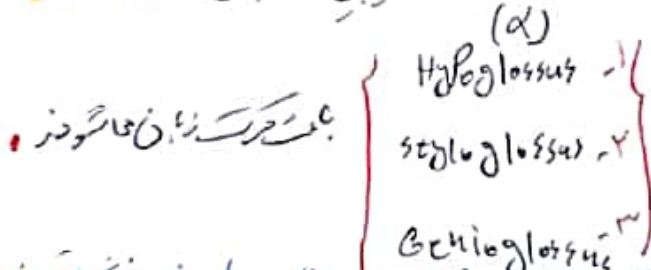
در جیب با حفره مشربولار
در عقب: غده med Pterygoid
Facial vein

غده submandibular به دو بخش سطحی و عمقی تقسیم می شود.
ربوسید غده mylohyoid

ریزگت: mylohyoid علاوه بر اینکه دهان و از گردن جدا می کند باعث به دو بخش تقسیم شدن غده submandibular می شود.

بخش عمقی غده در سطح لترال عضله Hyoglossus قرار دارد و همچنین در بخش فوقانی و جلویی آن غده زیر زبان قرار دارد.

@AtlasOfAnatomy



۳ غده ای که در ناحیه sublingual وجود دارند

همه برای غده اند بخش سطحی غده شروع می شود و در منتهی است غده می حرکت کننده است از سطح داخلی بخش عمقی خارج می شود.
سطحی که در سطح خارجی (superficial) قرار گرفته: (پاراسیت است)

- عصب lingual (بی از مغز می آید) (mandibular) که به آن گانگلیون submandibular متصل است
- بخش عمقی غده submandibular که مجرای غده از آن است می آید و به دهان می آید
- عصب Hypoglossal

9

شریان lingual و Facial و طینه خودرسانی را به
منه submandibular برآمده دارند

غده‌ای که در سطح داخلی غده Hyoglossal قرار گرفته:

- لیگمان stylohyoid
- عصب زوج ۹
- شریان lingual

غده sublingual و submandibular در عمق غده mylohyoid قرار گرفته‌اند
 غده sublingual بر روی غده Genioglossal قرار گرفته و در عمق mylohyoid

کوتیله شرح: عصب chorda tympani که از شاخه‌ی عصب زوج ۷ است همراه عصب lingual می‌آید
 خانه و وارد گنگلیون می‌شود و در آن با سین سینالند، الیف سین سینالی است که همیشه غده‌ها
sublingual و submandibular می‌شوند

عصب Hyoglossal (زوج ۱۲م عصب مغزی):

عصب Hyoglossal از طریق کانال Hyoglossal استخوان occipital چشم را ترک می‌کند. در سطح
 برجی شریان‌های که دوخته خارجی و داخلی که بر روی سطحی می‌رسند گفته در این مسیر شریان آریستال
را قطع می‌کنند (حتی با زنده) (Hook) و معده با تقاطع کردن با شریان (lingual) برای غده
Hyoglossal قرار می‌گیرد. عصب Hyoglossal این شریان

- 1- ~~Hyoglossal~~
- 2- ~~Hyoglossal~~
- 3- ~~Genioglossal~~

@AtlasOfAnatomy

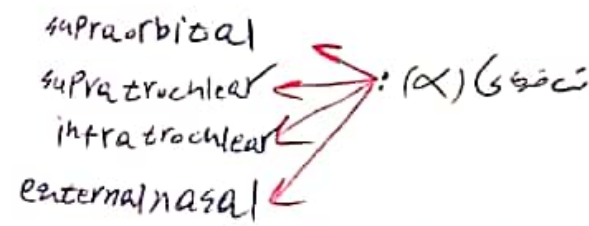
۱۵

صورت:

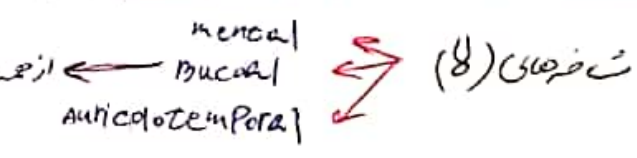
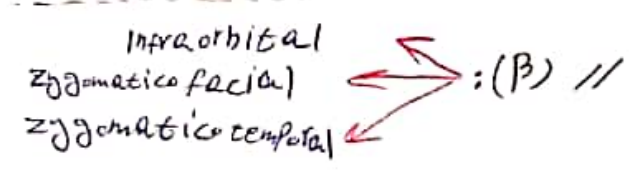
عمرنا صبی

در تمام صورت: صورت توکلیب خفیه ام (ترجمه سال) آئین می شود. این همه صورت و تا لایه درنگس آئین می کند.

صوب زبوع دارای سه فضای
 ۱- α (دستی) \leftarrow Ophthalmic (P) ← بالای شکاف پلک \leftarrow α (دستی) و مس پستی
 ۲- β (دستی) \leftarrow Maxillary (P) ← حد ناس بین کف بینی و شکاف لب \leftarrow (بازو) مس پستی
 ۳- γ (دستی) \leftarrow Mandibular (P) ← مس صورت در پایین تکلیف لب و لاله گوش و \leftarrow (بازو) مس پستی



@AtlasOfAnatomy



از جمله هم تیره با چون مس پوست و غنی با حیوت تنه عضله ای به همین نام را آئین می کند

شرین صورت:

شرین اصلی خونرسانی صورت شرین Facial است. همچنین گذارای سه فضای فرعی
 ۱- supra-orbital
 ۲- infra-orbital
 ۳- mental
 Transvers facial که تفرای از شرین Temporal
 از شرین Ophthalmic منش می شود
 از شرین Maxillary منش می شود



عضلات صورت:

در صورت پانزدهی است و وجود دارد و مثل عضلات (در اکتیو باها) • همچنین در حال استراحت نیز
 نام برده شده در صورت قبلی است •

در صورت پانزدهی است و وجود ندارد مگر باها: }
 ۱- غایت بی کمرنگه پاروتید را در بر می گیرد •
 ۲- غایت بی کمرنگه عضله Buccinator را در بر
 می گیرد •

عضلات صورت }
 ۱- پوستی (حالت در صورت) = در درون شترت }
 ۲- جبهه }
 ۱- پوست صورت قسمتی که شترت
 ۲- پوست پهن شدن صورت می شوند
 ۳- غضب آن خارج از پوست است •

عضله (بیشتری) Buccinator:

• استر لب (Bucca) را می سازد •

• وسیله برای فته submandibular سوراخ می شود • (این جراد در دو سن دندان آب کشک بالا بعد از آن می کشد)

Buccinator ^{origin} = Pterygoid mandibular raphe ← نقطه منفذ کننده قوتانی طلق شترت

عضله occipitofrontalis

تشکیل در دو بطن }
 ۱- occipital }
 ۲- frontal }
 در فاصل این دو بطن aponurosis وجود دارد (بنا می آید که انزال) •
 (بنا می آید که انزال) (Deleat)

Function: این عضله باعث بالا بردن پوست صورت و ایجاد چین در نامیه می شود و بالا بردن ابروهای می شود •



کبریا
کبریا
lesser occipital
greater auricular

عبارت اعصاب از مجاری نخاعی و اعصاب محیطی
Hypoglossal nerve = اعصاب کبریا

Descending branch of hypoglossal n.
Descending cervical

transverse cervical

Ansa cervicalis

@AtlasOfAnatomy

Phrenic

اعصاب کبریا توسط نخاعی
عصب نخاعی کبریا

medial supraclavicular nerves
lateral
intermediate

عصب نخاعی کبریا
عصب نخاعی کبریا
عصب نخاعی کبریا

coronoid process of intertion
mandible

Temporal bone = origin = Temporalis

function: باعث کشش و بسته شدن دهان و mandible

interion: سطح خارجی را می بیند و زاویه می بیند

origin = masseter

قوس ~~زاد~~ zygoma

function: باعث چرخش و بالا بردن آن (بسته شدن دهان)

greater wing = origin ← superior head - 1 = lateral Pterygoid

(مهم ترین عضله)

lateral Plat. pterygoid inferior head - 2

Interion: Pterygoid fossa و ~~Temporo mandibular~~ ~~Temporo mandibular~~

function: باعث کشش دهان می شود (باعضله های ~~Temporo mandibular~~ را به سمت جلو می کشد)

superficial head - 1 ← Pterygoid Process = medial Pterygoid

Interion: ~~Temporo mandibular~~ ~~Temporo mandibular~~

function: باعث کشش و چرخش ~~Temporo mandibular~~ می شود (و بسته شدن دهان)

(Protraction)

Temporalis که باعث عقب کشیدن mandible (retraction) می شود

medial Pterygoid ~~Temporo mandibular~~ ~~Temporo mandibular~~ ~~Temporo mandibular~~

lateral Pterygoid این عضله مهم تر است که از ~~Temporo mandibular~~ ~~Temporo mandibular~~ ~~Temporo mandibular~~ ~~Temporo mandibular~~

۱۶

mandibular عضله زوج ۵ام مغز می عضله میانی

Infratemporal

- lateral Pterygoid - 1
- medial // - 2
- maxillary
- optic
- mandibular

@AtlasOfAnatomy

شریان maxillary

در پشت گردن mandible وارد حفره infratemporal می شود و از آنجا که ^{پایین دور} lateral Pterygoid عبور می کند و pterygo-maxillary و pterygo-palatine می شود.

شریان ماکسیلاری 1- قبل از عضله (ت شخ)
 2- روی فک (ن شخ)
 3- بعد از فک (ع شخ)

با عبور از سوراخ منیپولار وارد حفره منیپول می شود و ضمن خونرسانی به دندان های پایین در این حفره منوان شریان maxillary خارج می شود. در این شریانها ضیق از آنجا که وارد استخوان نود شریان mandibular جدا می شود.

- 1- inferior alveolar = با عبور از سوراخ mandibular وارد منیپول می شود.
 - 2- middle meningeal = با عبور از سوراخ spinatome وارد حفره کراتینل میانی می شود.
 - 3- accessory // = با عبور از سوراخ ovale
 - 4- anterior temporal
 - 5- deep auricular
- با عبور از سوراخ های موجود در کف حفره mandibular خود شریان را به گوش می رسانند.

- med Ant Pterygoid - 1
 - lat // - 2
 - Ant deep Temporal - 3
 - Pos // - 4
 - Buccofacial - 5
 - masseteric - 6
- 2- در پشت گردن خونرسانی به فک

15

۳- **مجرای شریان maxillary** بجز از عبور از **Perforating foramen** دارد حفره **Pterygoid Palatine** را بشود

- تمام حفره های گه می در حد **arterial** ارتباطات مفرد است
- ۱- **Inframaxillary**: از شکاف **infraorbital** عبور می کند و دارد خون گام سه چشمی بشود
- ۲- **Alveolar**: از سوراخ دندان عبور می کند و دارد حفره بینی می بشود
- ۳- **Atc of Pterygoid canal**: دارد کانالی به همین نام می بشود

Pharyngeal: با عبور از کانال **Palatine** به سمت حلق می رود

Greater Palatine: بین کانال دارد دهان به (ادخال کوتی می بشود)

۴- **Post sup alveolar**: به جمع حفره کانالی باز نمی شود و دندان های عقبی و بالایی را خون رسانی می کند (آب و پودر است و گوشت)

گفتیم که علاوه بر شریان **maxillary** در حفره **inframaxillary** ورید **maxillary** هم حفره می کنیم

ورید **maxillary** تنها با همراه قسمت اول شریان دیده می شود. بجز از آن خودش راهی نتوان بسته

ترنگوتی (Pterygoid plate) نشان می دهد

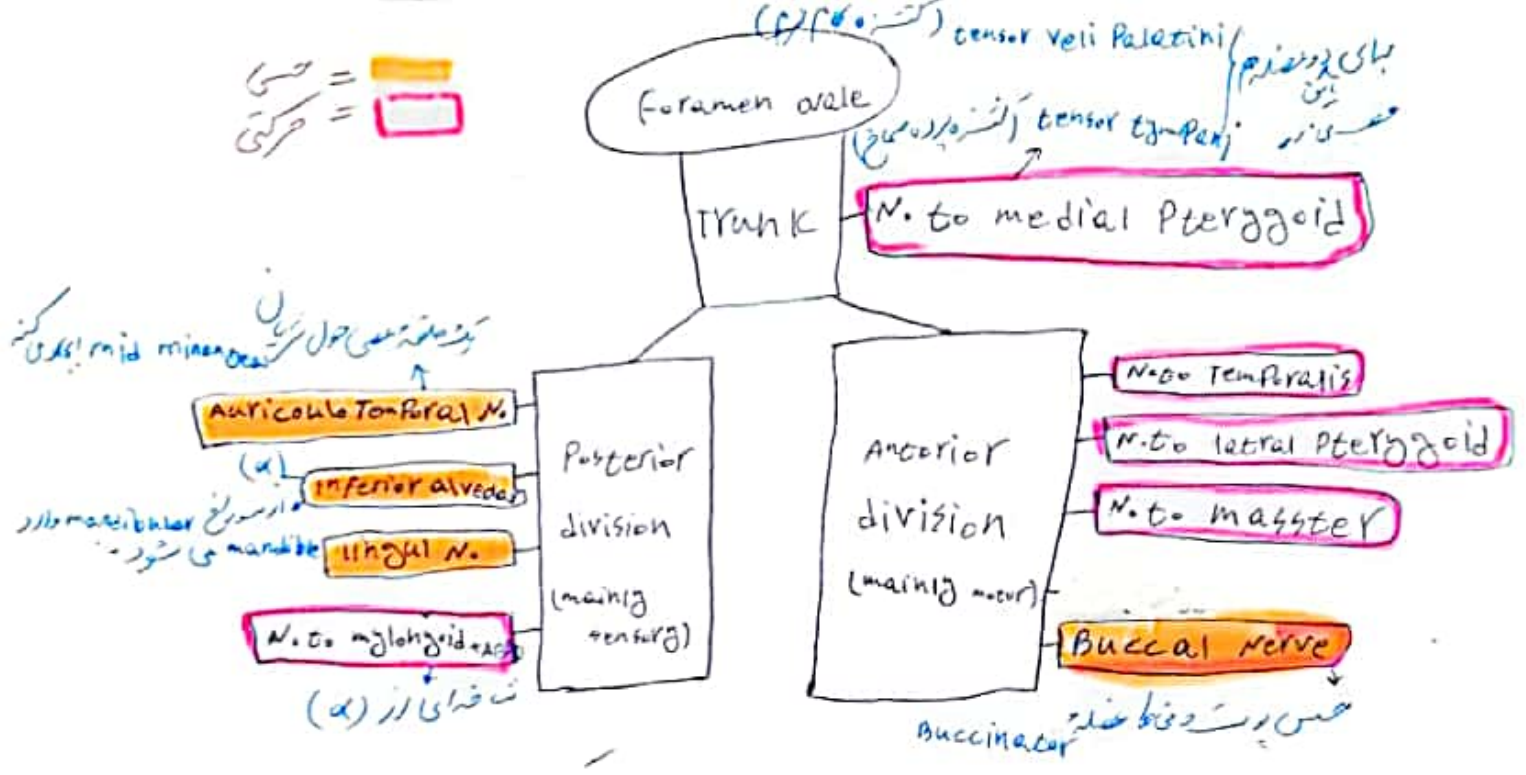
۵- ورید **maxillary** به ورید **superficial temporal** حلق می شود و در **Petromandibular** را می سازد

(maxillary) **mandibular**

یکی از ۳ شاخه عصب **trigeminal** ام است که شاخه شش از **foramen orale** وارد حفره **infra temporal** می شود

پس تنه عصب به ۲ بخش قدامی و خلفی تقسیم می شود

14



Facial که تن من اعصاب چینی در پاراسیتایی است و به دو
 lingual در حفزه infratemporal (ضغه می شود) در گنگلیون submandibular نیایس می کنه
 این نیایس نیایس عصب chorda tympani به غده submandibular و sublingual عصب می دهنه

Auriculo-temporal N. = رشه های این عصب حلقه ای را می سازنه که mid meningeal را در بر می گیرد و پس در بالا و موازات
 شریان ها گره بلاری طی میبری می کنه و پس در پشت و به موازات تقسیم ال سطحی طی میبری می کنه

گنگلیون otic به تنه عصب mandibular متصل است. این گنگلیون کینگ گنگلیون پاراسیتایی است
 در حفزه infratemporal. عصب lesser petrosal (ت خای از زوج ۹) با عبور از مسماع ovale وارد گنگلیون می شه
 و در داخل آن نیایس می کنه. و پس الیاف پس نیایسی به همراه عصب
 میبری می کنه و بافت ترشح غده پارکتی می شه
 Auriculo-temporal

از طریق foramen rotundum دارد مغز و ترکیب بالابینی می شود و ترکیب بالابینی بیش متعلق است.
 وقتی maxillary از infraorbital عبور می کند به infraorbital تغییر می کند.
 از infraorbital تا anc-sup alveolar (برای دندان های پیش و پیش ویش) mid-sup alveolar برای دندان های آسیاب میانی جدایی می شود.

از maxillary تا pos-sup alveolar (برای دندان های آسیاب بزرگ) maxillary جدایی می شود.
 از pos-sup alveolar (برای دندان های آسیاب بزرگ) maxillary جدایی می شود.

تک zygomatic جدا شده از ... به دو تکه ...
 1- zygomaticofacial
 2- zygomaticotemporal

از maxillary عبور می کند ...
 1- anc-sup alveolar
 2- mid-sup alveolar

الیاف پاراسیتیک این کانکون تحت عنوان canal Peeroid خوانده می شود.
 تحت عنوان Deep Petrosal (ت فضای از زوج ۷ مغزی) و الیاف پیتیک تحت عنوان

در داخل کانکون خط الیاف پاراسیتیک maxillary Infraorbital ...
 نقاط فرعی دیگر نیازی ...

ت الیاف سیاتیکی Deep Petrosal از شبکه سیاتیکی دور تریان کاروتید داخلی است.