



Деметра Холдинг

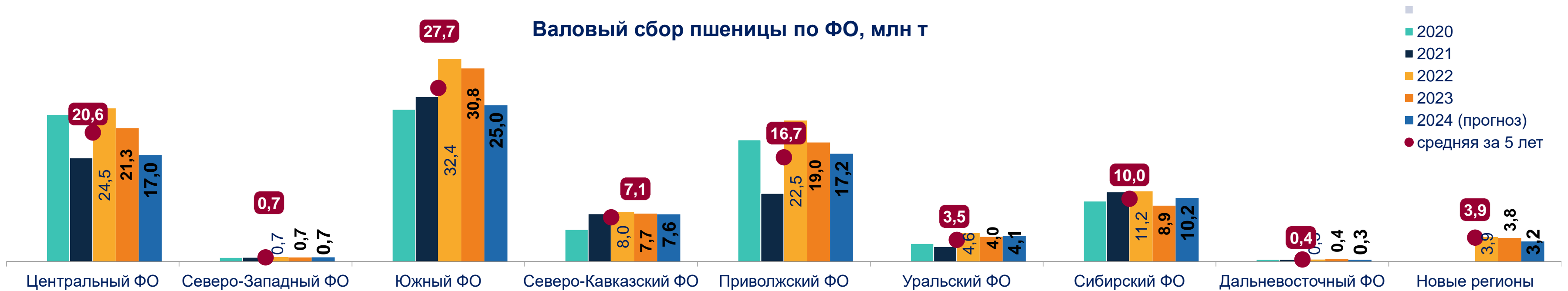
МИРОВОЙ РЫНОК ПШЕНИЦЫ И ПОТЕНЦИАЛ ЭКСПОРТА ИЗ РОССИИ ДО КОНЦА СЕЗОНА 2024/25

Игорь Павенский,
АЦ «Русагротранс»

Москва, 29 ноября 2024 г.

Валовой сбор

Оценка валового сбора зерновых в сезоне 2024/25



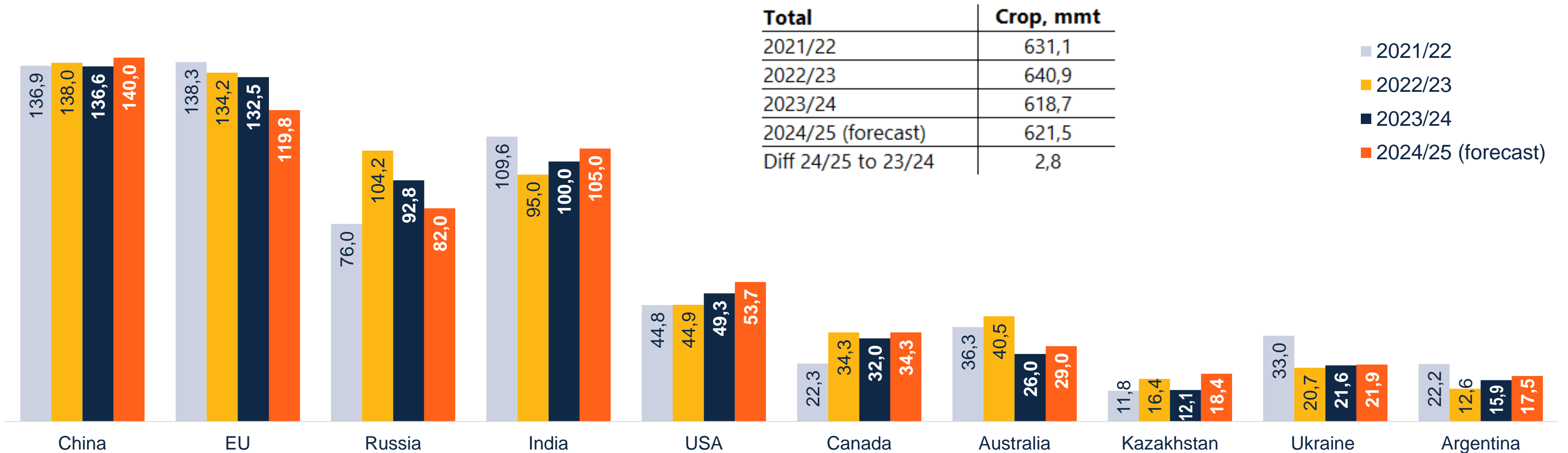
Мы прогнозируем валовый сбор зерновых в РФ в сезоне 2024/25 на уровне **123,8 млн т**, включая **82 млн т пшеницы**, что является самым низким уровнем с **2021/22 (121,4 млн т и 76,1 млн т соответственно)**

Валовый сбор **пшеницы** ниже среднего за 5 лет ожидается во всех регионах, из-за майских заморозков и весенней засухи, кроме ПФО и СФО, где производство будет чуть выше среднего показателя

Производство **ячменя** снизится до **16,6 млн т**, минимума с 2013 (15,4 млн т), **кукурузы** - до **12,35 млн т** (минимума с 2018/19 – 11,8 млн т). Весенняя засуха на Юге и в Центре нанесла урон всем поздним культурам. Несмотря на рост площади на 30% производство **гороха** снизится с 4.7 млн т до **4.1 млн т**.

Мировой рынок

Валовый сбор пшеницы в сезоне 2024/25 в основных странах-производителях, млн т



По оценкам USDA, Еврокомиссии, Strategy Grains, StatCan, других агентств и Русагротранса

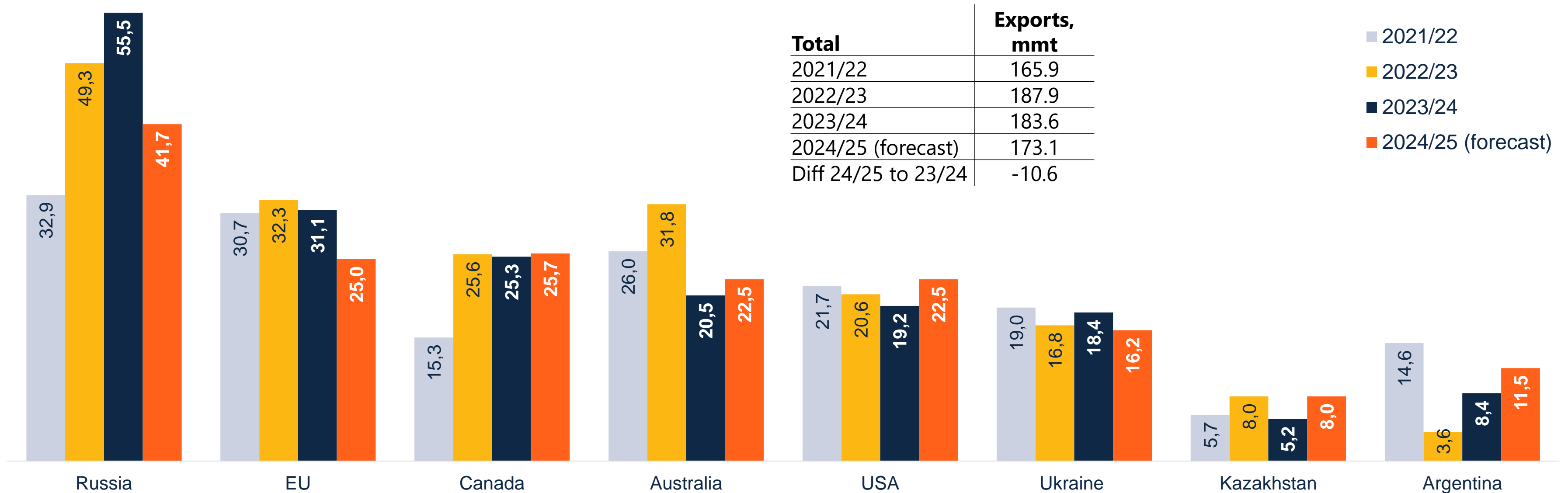
Наш прогноз производства пшеницы в сезоне 2024/25 в основных странах-производителях – **621,5 млн т** (почти 80% мирового производства), что **на 2,8 млн т (0,5%)** выше, чем в сезоне 2023/24, но ниже, чем в 2-х предыдущих сезонах.

Несмотря на прогнозируемый рост валового сбора в 7-ми из 10-ти стран **на 26 млн т**: Китае, Индии, США, Канаде, Австралии, Казахстане и Аргентине, **ожидается значительное снижение производства в 2-х основных производителях и поставщиках: ЕС и России – на 23,5 млн т.**

При этом рост производства в Австралии и Аргентине ниже первоначальных ожиданий.

Мировой рынок

Экспорт пшеницы в сезоне 2024/25 по странам, млн т



По оценкам USDA, Еврокомиссии, Strategy Grains, StatCan, других агентств и Русагротранс

На фоне увеличения мирового производства, прогноз совокупного экспорта пшеницы 4-х из 8-ми основных стран-экспортёров (**Канада, Австралия, США и Казахстан**) **возрастет на 11,5 млн т.**

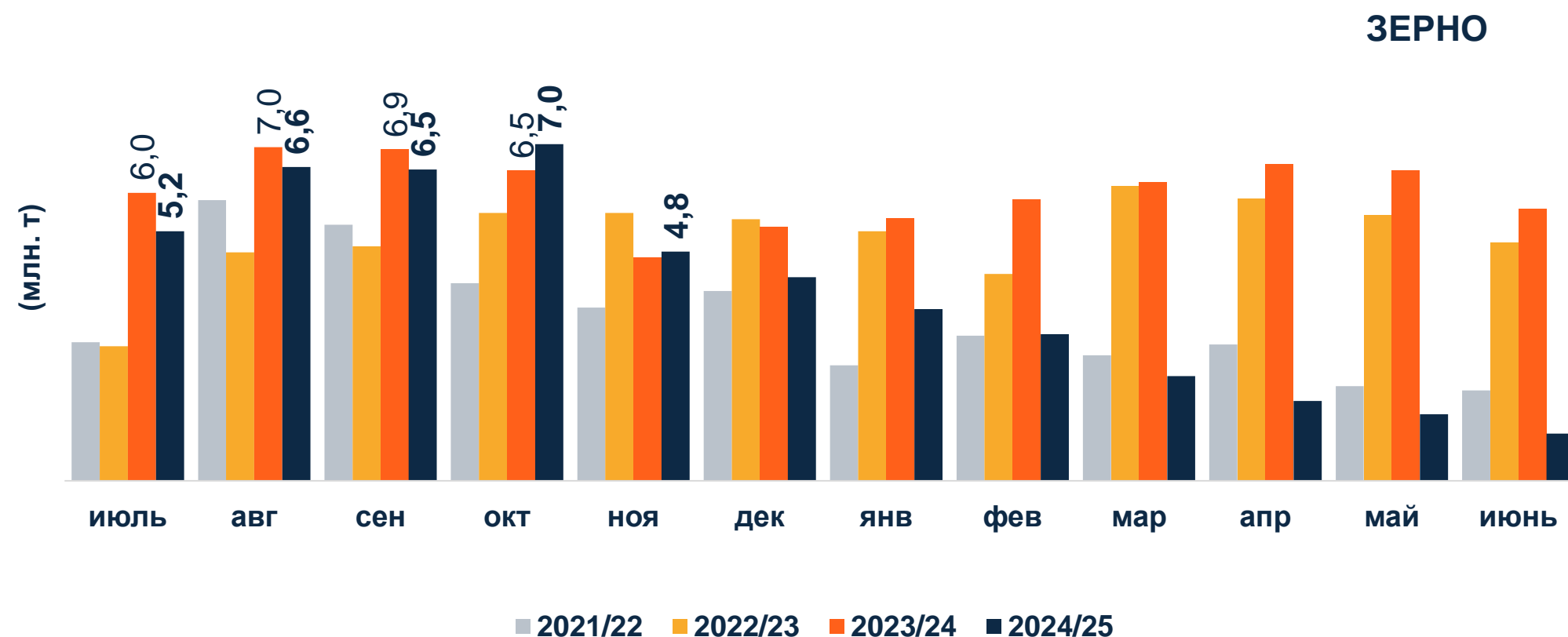
В то же время резкое снижение экспорта из **России, ЕС и Украины** (в совокупности на **22,1 млн т**) **снизит общий мировой экспорт пшеницы до 173,1 млн т, что на 10.6 млн т (7%) меньше, чем в сезоне 2023/24.**

Такое падение экспортного потенциала пока не сказывается существенным образом на ценах в виду существенного снижения закупок со стороны Турции и Ирана, а также отсутствия на рынке Пакистана, Китая, а также роста урожая в странах Южного полушария.

Экспорт из России

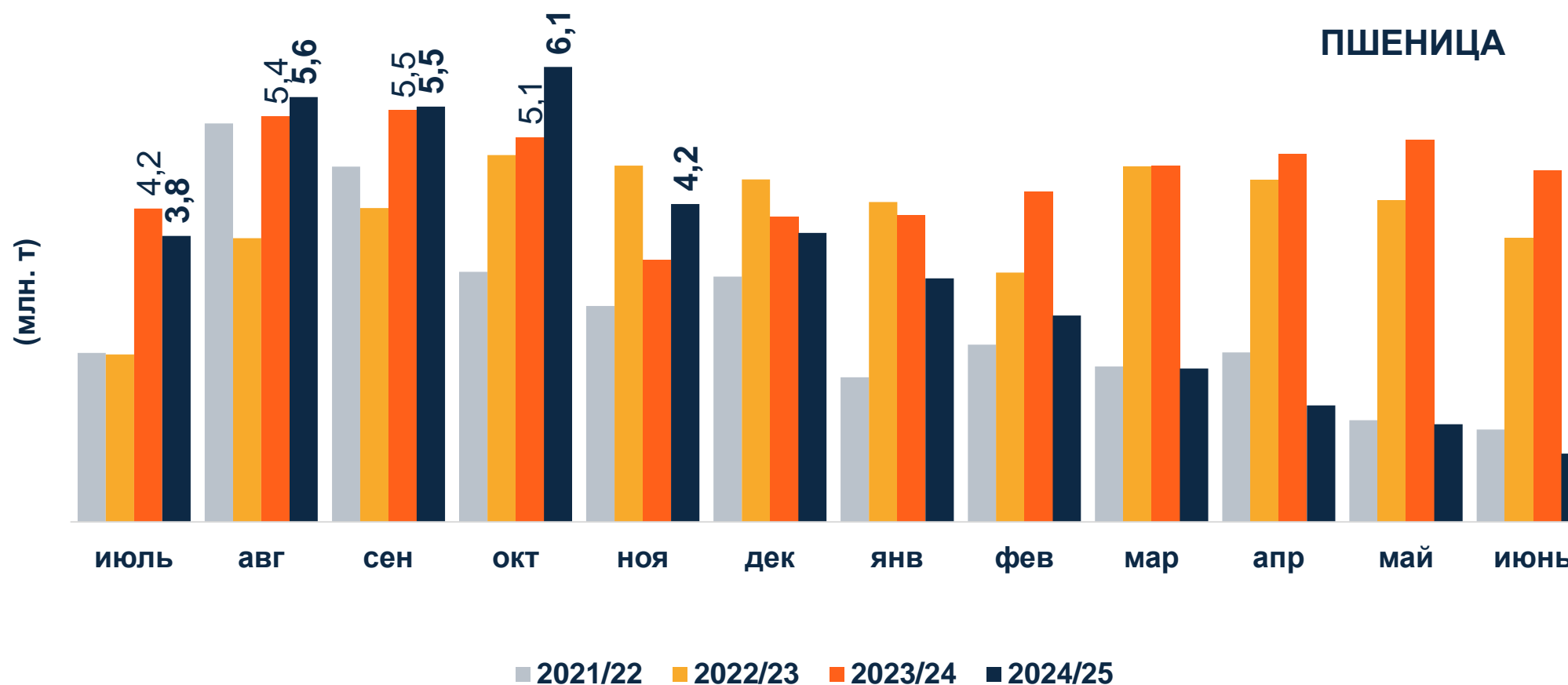


Экспорт зерна в 2021/2022 – 2023/2024, млн т



Экспорт зерна в июле-ноябре 2024/2025 составит **оценочно около 30,1 млн т** – на 1 млн т ниже, чем год назад (31,1 млн т). Прогноз на весь сезон 2024/2025 – **48,1 млн т** (2023/24 – 72,8 млн т), а с учетом зернобобовых (3,1 млн т) он достигнет около **51,2 млн т**.

Экспорт пшеницы в июле-ноябре 2024/2025 – **25,3 млн т** – на **1,7 млн т больше**, чем год назад. Прогноз экспорта пшеницы за весь сезон 2024/25 – **41,7 млн т** (в 2023/24 – 55,5 млн т).



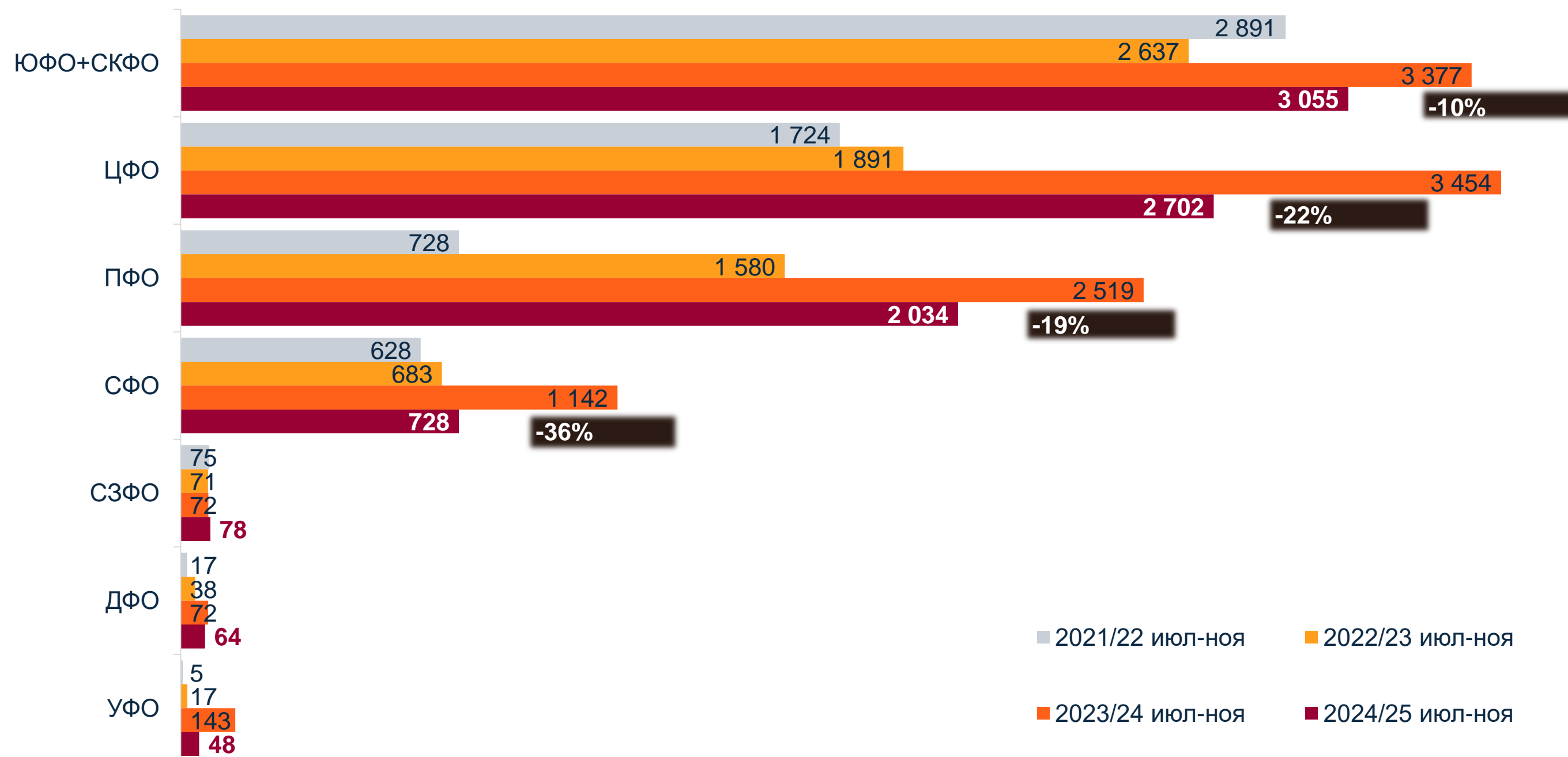
Экспорт ячменя находится на уровне **3,3 млн т** – на 1,4 млн т ниже, чем год назад. Прогноз экспорта ячменя за весь сезон – **3,75 млн т** и это самый низкий показатель с 2016/17 (2,9 млн т). В сезоне 2023/24 он был рекордным - 8,98 млн т.

Экспорт кукурузы – **1,4 млн т** – на 0,97 млн т ниже, чем год назад. Прогноз экспорта кукурузы в сезоне 2024/25 составляет **2 млн т** – ниже был только в сезоне 2012/13 (1,9 млн т). В сезоне 2023/2024 состоялся рекорд - 7,34 млн т.

Железнодорожные перевозки



Экспортные перевозки зерна из РФ в июле-ноябре, тыс. т



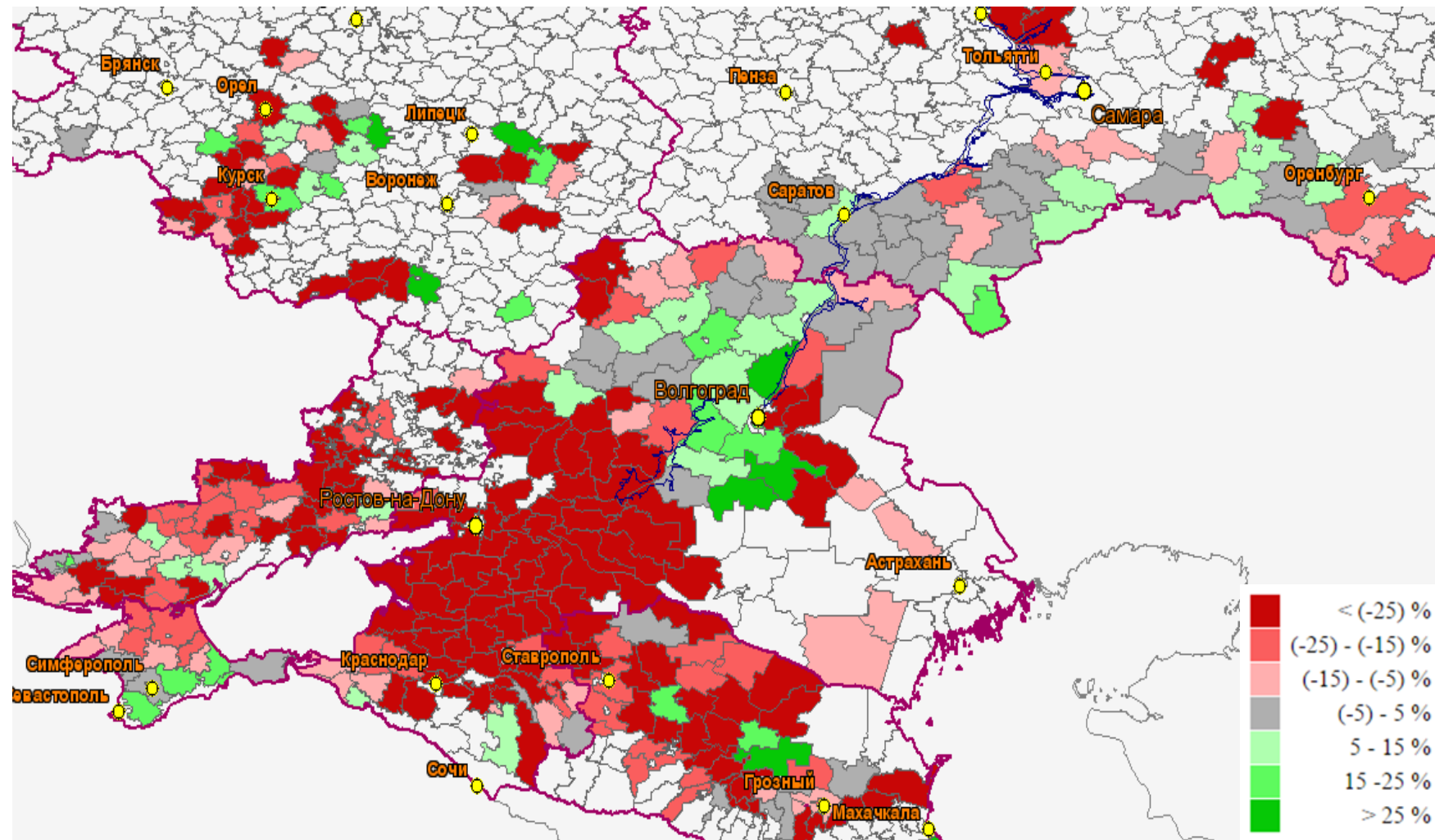
- В июле-ноябре 2024 экспорт зерна по жд ниже аналогичного периода прошлого года – 8,7 млн против 10,8 млн т (-2,1 млн т или -19%), но выше предыдущих сезонов (2022/23 – 6.9 млн. т, 2023/24 – 6.1 млн т.)
- При этом менее всего снизились экспортные перевозки зерна с Юга – до 3,06 млн т или на 10%. Экспорт по ЖД из Центра сократился на 22% - до 2,7 млн т, из Приволжья – на 19% до 2 млн т, из Сибири – на 36% до 0,73 млн т.

Состояние озимых урожая 2025/26

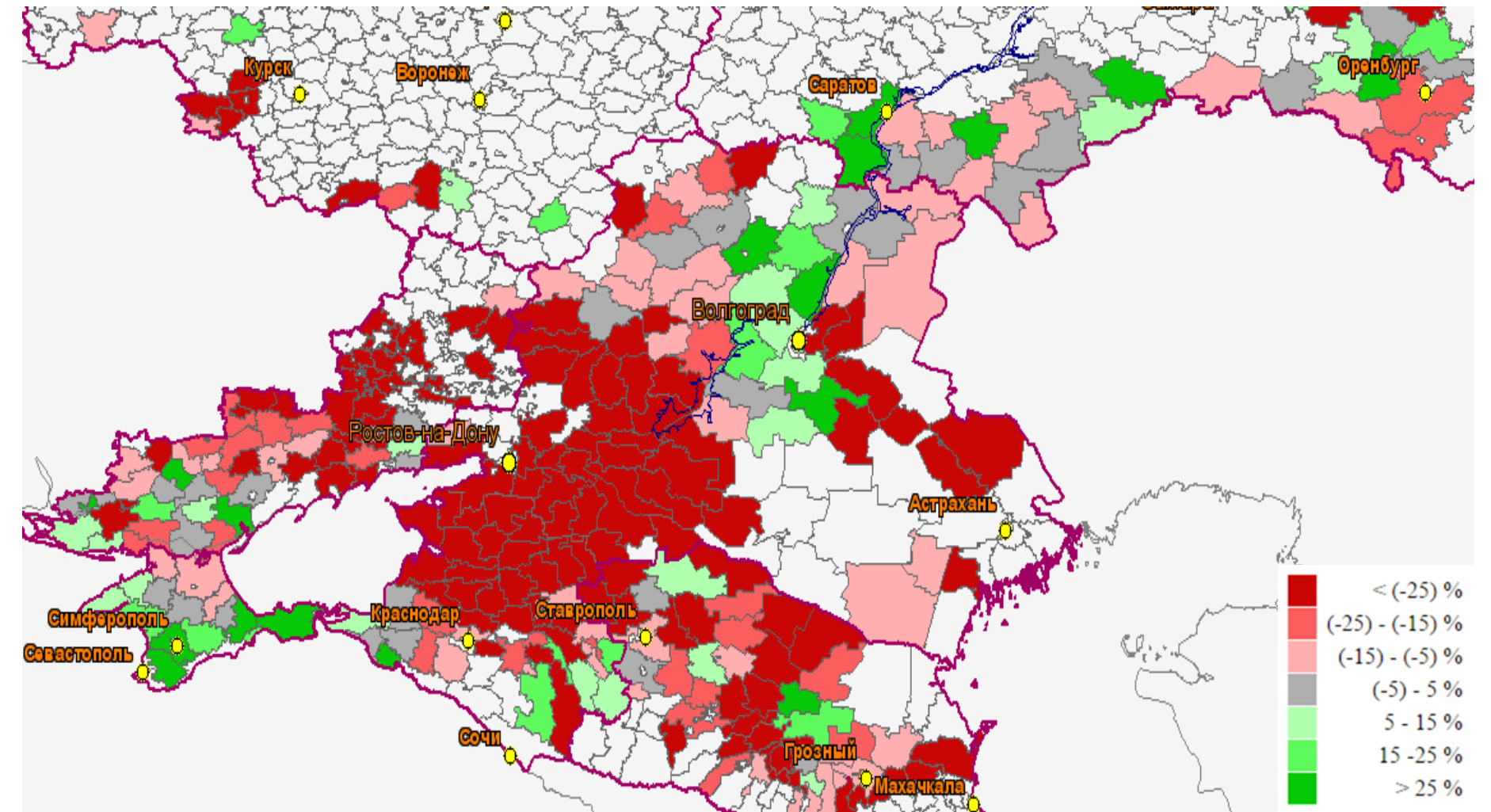


Отклонение NDVI озимых культур 18-24 ноября, 2024

Отклонение NDVI озимых от среднего за 5 лет



Отклонение NDVI озимых от 2023 года



Текущий NDVI свидетельствует о том, что из-за позднего сева ситуация с посевами на Юге хуже среднегодовых значений, за исключением Волгограда, но температуры выше нормы и прошедшие осадки в ноябре существенно улучшили состояние посевов озимых зерновых. Доля невзошедших посевов значительна в Краснодаре и Ростове, но есть все шансы для того чтобы им восстановиться в ближайшие недели и весной. Ситуация в Ставрополе с влагозапасами и всхожестью изначально была гораздо лучше, и продолжает улучшаться.

В Центре теплый ноябрь и осадки также способствовали сокращению доли невзошедших и изреженных посевов

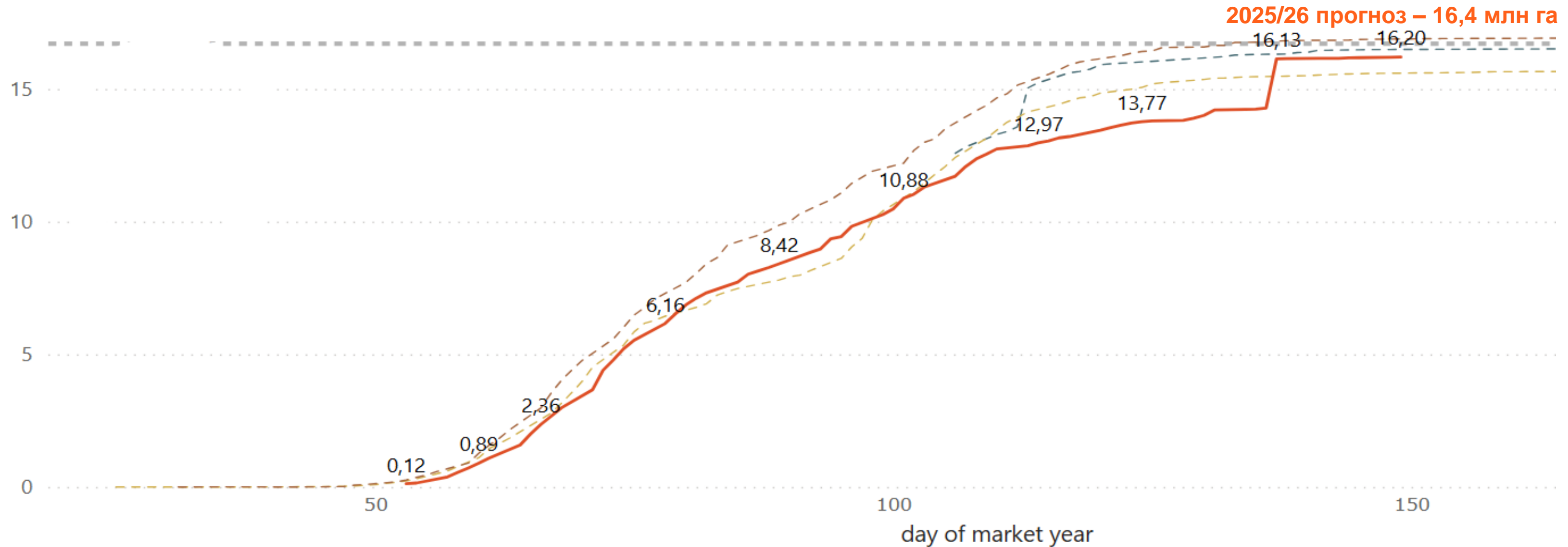
На Волге NDVI в целом на уровне средних показателей, но в некоторых регионах чуть хуже 2023 года.

Прогноз урожая пшеницы в сезоне 2025/26



Сев озимой пшеницы под урожай 2025 года по сост. на 26 ноября 2024 г., млн га

Market year — 2022/23 — 2023/24 — 2024/25 — 2025/26



Текущие темпы посева озимой пшеницы ниже показателей 2023 года (урожай 2024/25), когда посевная площадь достигла рекордного уровня в **17,2 млн га**, но опережают показатели 2022 года (урожай 2023/24), когда общий объем посева составил **16,4 млн га**.

Наш текущий прогноз на **2025/26** год составляет **16,3 млн га**. По сравнению с сезоном 2023/24 ожидается более высокая площадь сева в центральной России (где посевные площади осенью 2022 года резко сократились из-за обильных дождей), а также на Волге, при более низких площадях в Южном ФО.

Наш прогноз урожая пшеницы в **2025/26** году составляет **85,1 млн. тонн**, что ниже среднего показателя в 2019-2023 годах (86,7 млн т). Потенциальная гибель озимой пшеницы в прогнозе на среднем уровне, урожайность ниже из-за осенней засухи, площадь яровой пшеницы - на среднем уровне.

Спасибо!