

КАК СОЦИОНИЧЕСКИЙ ТИП ВЛИЯЕТ НА ХАРАКТЕР ВЛАСТИ – ОПЫТ НАШЕЙ СТРАНЫ

!!WARNING! Файл не нацелен на дискредитацию или критику упомянутых личностей. Моё отношение к Сталину и Путину остаётся за бортом, здесь я только показываю вам, что соционика работает, а социотип лидера страны влияет на политические решения!!

Разного рода ненаучные концепции иногда притягивают моё внимание. Идеи я оцениваю не с точки зрения "научно ли это", а "работает ли это". Пусть всё пойдёт во славу дела. Огромное количество явлений имеет место быть, а их научность (природа, причина, ответ на вопрос "почему") не установлена. Так, меня заинтересовала соционика.

Соционика — концепция о существовании 16 типов личности. **Типы личности отличаются друг от друга по типам информационного метаболизма — то есть по тому, как люди потребляют информацию.** Какая информация интересна, а какая нет, с какой труднее работать, а какая даётся проще. Картотека человечества.

И во многом она рабочая. Я применяю её к интересным мне сферам, чтобы дополнить картину мира. Давайте поговорим о работе соционики в политике.

В соционике есть 4 квадраты, в каждом по 4 типа. В квадратах объединяются типы с общими ценностями (а они, в свою очередь, следствие общих ценностных функций). Есть альфа—, бета—, гамма— и дельта—квадраты. Интереснее всего для нас бета—квадрат.

ЦЕННОСТИ КВАДР (по А.В. Букалову)	
Квадраты и типы ИМ	Ценности квадр
Альфа ▲□ (ИЛЭ) ○■ (СЭИ) ■○ (ЭСЭ) □▲ (ЛИИ)	▲+ перспективные идеи, поиск нового и интересного □- глобальная структурная логика, универсальные законы, которые правят миром ○+ положительные ощущения, комфорт ■- уход от отрицательных эмоций, мягкая, непринужденная обстановка
Бета ■△ (ЭИЭ) □○ (ЛСИ) ●□ (СЛЭ) △■ (ИЭИ)	■+ разнообразные проявления эмоций, драматизм и накал переживаний △- ощущение историчности происходящих событий, предчувствие возможных опасностей, мобилизованность в экстремальных ситуациях □+ иерархическая система, дисциплина и порядок ●- сила воли, стойкость, решительность, несгибаемость
Гамма ●□ (СЭЭ) △■ (ИЛИ) ■△ (ЛИЭ) □● (ЭСИ)	●+ отстаивание своей позиции, противодействие, способность дать отпор □- неприятие зла, нравственная чистота △+ продвижение вперед, отмена все устаревшее, критика прошлые ошибки и заблуждения ■- деловая логика риска и предпринимательства
Дельта ■○ (ЛСЭ) □▲ (ЭИИ) △■ (ИЭЭ) ○■ (СЛИ)	■+ логика потребления и рационального использования имеющихся ресурсов ○- уход от дискомфорта, хорошие условия жизни, качество и добротность □+ хорошие отношения, гуманизм, прощение ▲- тайна окружающего мира, раскрытие талантов и способностей людей

Таблица квадратальных ценностей. Обратите внимание на бета—квадрат

Дело в том, что ваш соционический тип, исходя из идеи информационного метаболизма, может определить, **какие темы вам будут интереснее для изучения.** Это логично, ведь ваш тип буквально говорит о том, какая информация для вас приоритетна.

В политике, особенно политике практической, важнее всего функции ЧС и БЛ.

№ 9		Преимущественно практический интерес к политике													
(усреднение профилей 6 вопросов шкалы, всего 14354 ответов респондентов, все профили, кроме 2-го и 3-го типичных, нормированы к единичной сигме типного профиля). Все профили даны после поправочного вращения факторов															
ИЛЭ	ЛИИ	СЭИ	ЭСЭ	СПЭ	ЛСИ	ИЗИ	ЭИЭ	СЭЭ	ЭСИ	ИЛИ	ЛИЭ	ИЭЭ	ЭИИ	СЛИ	ЛСЭ
0.12	1.13	-0.36	-0.61	1.30	0.09	-1.02	1.07	2.07	-0.76	-0.24	-0.23	-0.49	-0.25	-2.21	0.38
Ненормированный типный профиль (отклонения от среднего в долях популяционного стандартного отклонения):															
0.08	0.71	-0.22	-0.38	0.81	0.06	-0.64	0.67	1.30	-0.48	-0.15	-0.14	-0.31	-0.16	-1.39	0.24
Ориентировочный процент представителей каждой типной группы, показывающих по свойству сырые ответы "ДА" и "СКОРЕЕ ДА" (усреднение всех вопросов шкалы, с учетом знака вопроса, после поправочного вращения факторов, диагностика по признакам)															
40	57	33	29	60	40	22	56	72	26	35	35	30	34	2	45
БИ	ЧИ	БС	ЧС	БЛ	ЧЛ	БЭ	ЧЭ	БК	ЧК	БД	ЧД	1	2	3	4
												квадра	квадра	квадра	квадра
0.02	-0.12	-2.07	1.78	0.71	-0.20	-0.62	0.51	0.78	-0.19	-0.89	0.30	0.07	0.36	0.21	-0.64
экстрав иррац. статика интуиц рассуд. тактика бес печ. логика весел. констр. уступч. квестим демокр позитив процесс															
0.49	-0.10	0.44	0.02	-0.33	-0.38	-0.36	0.05	0.17	-0.20	-0.13	0.10	0.18	-0.31	0.33	
Вклад признаков в дисперсию свойства, в процентах:															
20.7	0.9	16.4	0.0	9.5	12.4	11.0	0.2	2.5	3.6	1.4	0.9	2.8	8.1	9.6	

Существует статистика соционика В.А. Таланова по вопросу об интересе к практической и теоретической политике. На лицо — бетанцы в политике
первые

№ 8		Преимущественно теоретический интерес к идеологии и политике													
(усреднение профилей 25 вопросов шкалы, всего 31123 ответов респондентов, все профили, кроме 2-го и 3-го типичных, нормированы к единичной сигме типного профиля). Все профили даны после поправочного вращения факторов															
ИЛЭ	ЛИИ	СЭИ	ЭСЭ	СПЭ	ЛСИ	ИЗИ	ЭИЭ	СЭЭ	ЭСИ	ИЛИ	ЛИЭ	ИЭЭ	ЭИИ	СЛИ	ЛСЭ
0.97	1.45	0.72	-0.43	0.28	0.18	-1.01	0.99	0.85	-0.68	0.38	-1.98	-1.39	0.67	-1.51	0.50
Ненормированный типный профиль (отклонения от среднего в долях популяционного стандартного отклонения):															
0.58	0.87	0.43	-0.26	0.17	0.11	-0.60	0.59	0.50	-0.40	0.23	-1.18	-0.83	0.40	-0.90	0.30
Ориентировочный процент представителей каждой типной группы, показывающих по свойству сырые ответы "ДА" и "СКОРЕЕ ДА" (усреднение всех вопросов шкалы, с учетом знака вопроса, после поправочного вращения факторов, диагностика по признакам)															
61	67	58	45	53	52	38	62	60	42	54	26	33	58	32	56
БИ	ЧИ	БС	ЧС	БЛ	ЧЛ	БЭ	ЧЭ	БК	ЧК	БД	ЧД	1	2	3	4
												квадра	квадра	квадра	квадра
-0.77	0.67	0.02	-0.27	1.48	-1.06	-0.62	0.54	1.56	-0.36	-0.87	-0.32	0.68	0.11	-0.36	-0.43
экстрав иррац. статика интуиц рассуд. тактика бес печ. логика весел. констр. уступч. квестим демокр позитив процесс															
-0.03	-0.09	0.32	0.01	0.14	-0.22	-0.35	0.04	0.31	0.09	-0.08	0.20	0.21	-0.34	0.61	
Вклад признаков в дисперсию свойства, в процентах:															
0.1	0.7	10.3	0.0	2.1	5.0	12.2	0.2	9.7	0.8	0.7	4.1	4.3	11.9	37.8	

В теоретической политике преуспели уже альфийцы. Вероятно, играет связка ценностных БЛ и ЧИ. Отражается и на бете, где больше всего интерес к политике проявляет ЭИЭ со своей четырехмерной ЧИ

ЧС — черная сенсорика, или же волевая сенсорика — функция захвата и расширения влияния. Люди, у которых эта функция сильная, могут легко и здраво оценить сферу своего влияния, умеют защищать эту сферу и, самое главное, расширять её. Люди с сильной ЧС легко претворяют свою волю в жизнь и через неё меняют реальность на ту, которая им нужна. Очевидно, что для политика эта функция необходима. В своем политическом окружении он должен контролировать влияние, чтобы землю не выбили из—под ног, а во внешней политике это влияние нужно постоянно расширять. **Волевая сенсорика позволяет оценить материальные ресурсы вокруг себя с целью присвоения.**

БЛ — белая логика, или структурная логика — функция порядка и установления взаимосвязей. БЛ весьма хладнокровная. Это самая непредвзятая функция. Человек с сильной БЛ лучше всего может непредвзято оценить объективную реальность. БЛ еще и про оптимальность, её называют логикой выбора, потому что БЛ может оценить, что, например, важнее, а чем можно с легкой руки пренебречь. Конечно, политику не обойтись без БЛ. **Работа с формальной логикой, последовательность мышления, ставка на качество, обязательность** — отличный набор для успешного продвижения в политике.

У всех 4 типов бета—квадры БЛ и ЧС являются ценностными функциями, то есть всем им интересно и даже необходимо потреблять подобную информацию, а бетанские логики (СЛЭ — Жуков, и ЛСИ — Горький) так вообще этими функциями отлично владеют, у них они сильные. Поэтому представителей бета—квадры очень часто можно встретить в политике.

Бетанцы — конечно, истинные этактисты, ценят государство, систему, порядок, умение оказывать влияние, контролировать принадлежащие территории и завоёвывать новые.

В принципе, бета—квадра идеальна для политики. Это коллективисты, признающие иерархию. Они, как представители центральных квадрантов, лучше всего работают в экстремальных, революционных условиях (вспомним Ленина — типичный СЛЭ). В истории России есть как минимум два примера, когда бетанцы одного типа личности находились у власти, и их я хочу разобрать. Это Иосиф Сталин и Владимир Путин.

Оба политика являются представителями типа ЛСИ. Общий тип информационного метаболизма во многом повлиял на очертания характера власти.

ОКРУЖЕНИЕ ПОЛИТИКА

Самое интересное у этих двух правителей то, что **у них одинаковая болевая функция — ЧИ**. Болевая функция — та, по которой информация вообще не воспринимается, а если это и происходит, то максимально враждебно. Человеку эта информация не нравится, она мешает и может казаться даже опасной. **ЧИ — черная интуиция, или интуиция возможностей — функция, которая позволяет видеть внутренний потенциал объектов, причем потенциал совершенно разнообразный.** Люди с сильной ЧИ легко генерируют разные идеи, причем спокойно относятся даже к самым необычным, с любопытством изучают их, ценят разнообразие и свободу, владеют развитой фантазией.

Наоборот, человек, у которого ЧИ болевая, будет всех этих радостей жизни избегать. Разнообразие идей отвлекает от сути, развращает умы, сбивает с главного. **Люди с болевой ЧИ отличаются консерватизмом и реакционностью — они не любят экспериментировать, а всё новое вызывает страх и недоверие.**

Именно поэтому, **когда человек с болевой ЧИ приходит к власти, страну ожидает участь в виде "закручивания гаек" — свобода слова запрещается, альтернативные каналы информации перекрываются.** Для такого правителя существует та "идеальная" общественная система, которую он выдумал. Он поддерживает её в закрытом, искусственно созданном пространстве — то есть его подопечные доносят ему обстановку в стране не в тех красках, как оно есть, а так, как ЛСИ хотелось бы, поддерживают эту иллюзию, где всё просто, **"черно—белое", где всех неправильных можно запретить и оставить только правильных.** Вспоминается недавняя встреча Путина с Собяниным, где Путин удивился средней зарплате по Москве. Озвученные 140—тысяч вызвали реакцию президента: **"да ладно, больше"**. Конечно, Володя, конечно...

Пожалуй, ЛСИ в мирное время для страны — самый опасный тип. Не хочется ссылаться на гадко—сатирическое, подложное произведение Оруэлла, но в абсолюте — примерно такое общество маячит на горизонте, к которому стремится политик ЛСИ.

Болевая функция хоть и не ценностная, но решает многое. **Человеку не нравится столкновение с болевой — хочется исключить ее из информационного поля.** Взаимодействие с информацией по ЧИ для ЛСИ будет неприятно, а благодаря творческой ЧС—дубинке в руках, это взаимодействие будет прекращено с помощью знаменитого запрета. Запрет, запрет, запрет. Уже смешно от этого слова. Запретили то, запретили это. Мы живём в государстве ЛСИ. И он конструирует реалии, в которые мы погружены.

Проблема болевой ЧИ в том, что эти люди, из—за неготовности работать с пестротой вариантов, пытаются либо эти варианты вообще уничтожить, либо попробовать действовать на опережение — предугадать, что может случиться. Когда у них это, конечно, не получается (а БИ—то в заднице, какие там предсказания, хах), то прибегают к первому варианту. Нет, что вы, не вынужденно. С огромным удовольствием.

Действительно, представьте ЛСИ на управленческом олимпе. Перед вами, как перед правителем, открывается огромное количество возможностей, ну просто глаза разбегаются, сколько всего можно и нужно сделать. Кайфанули? Отодвиньтесь, ценностные ЧИ—шники, тут ЛСИ трясёт не по—детски. Что делать? **Убрать альтернативу самым удобным способом. Связка БЛ и ЧС подскажет — установление порядка с помощью силы и ограничений, активное применение силовых методов.**

ЧИ — это еще и про умение видеть СУТЬ явлений. То, как оно есть на самом деле, или то, чем оно может стать в потенциале. Увидеть это нелегко, ведь здесь опять подключается вариативность. Мы видим листок бумаги — что с ним можно сделать? Можно написать письмо, сложить оригами, запустить самолётик, вырезать снежинку... Сутью будет то, что из этого будет лучшей из всех непроявленных возможностей листочка.

В случае с болевой ЧИ, мы столкнемся с проблемой, когда эта вариативность только напрягает. Вот, я вроде решил писать письмо, но ведь мы украшаем помещение к Новому году, может лучше вырезать снежинку? Но я же уже начал писать письмо? Да к чёрту этот листок, уберите его от меня вообще!

Здорово, когда речь идёт о листке, а не о людях, например. И именно в людях (возьмем в расчёт еще и то, что у ЛСИ маломерная неценностная белая этика) болевая ЧИ у политика проявляется особенно губительно.

Как политик будет собирать своё политическое окружение? Если мы желаем эффективности, мы выберем тех людей, **Чьи возможности могут быть актуальными и полезными для государства.** Вот, например, толковый ученый и компьютерный гений (интересно, на какого популярного ЛИЭ я намекаю) — я, как человек с ценностной ЧИ, могу прикинуть, что он, пока еще не назначенный мною никуда, может отлично проявиться на посту министра цифрового развития, ведь он разбирается в этой сфере. **Я вижу потенциальную возможность этого человека максимально реализовать себя на этой должности, и я назначаю его.**

Но у политиков в нашем примере ЧИ болевая. Они не то что не увидят потенциальной негативной или положительной возможности, но даже если она, особенно первая, будет очевидной, ЛСИ её проигнорирует. ЛСИ не дурак, он сделает это не просто так. Здесь есть своя выгода.

Эта выгода диктуется сильной ЧС. **Творческая ЧС ЛСИ заточена на то, чтобы обеспечивать сохранность материальных благ, ресурсов и влияния. Конечно, основным таким благом для политика будет власть. И люди вокруг него будут собраны не с точки зрения их потенциала, возможностей и талантов, а с точки зрения ИНСТРУМЕНТА. Люди для политика-ЛСИ — инструмент для сохранения влияния. Для этого человек не должен быть новатором, он должен быть послушным винтиком механизма.** ЛСИ просто заполняет политическое пространство своими “винтиками” для сохранения влияния.

Это губительно для развития всей страны, так как эти винтики еще и люди со своей ответственностью, которые вынуждены не только ублажать своего барина, но и выполнять реальные политические задачи. **И поскольку они выбирались не по талантам, а по умению послушно кивать башкой, то мы получаем на постах управленцев чистейших идиотов, которые планомерно скатывают в страну в позорную яму абсурда, бюрократии и лизоблюдства.**

Перейдём же к конкретным примерам и начнем со старичков, с Иосифа Сталина.

Ярким примером является личность Климента Ворошилова. В 1941 году он был назначен главнокомандующим войсками Северо—Западного направления. Все контрнаступления советской армии в этой области были провальными, и Сталин вменял это в вину Ворошилову — мол, он не понимает обстановки на фронте и не может здраво оценить возможности армии.

P.S.: Тут стоит заметить, что в том, что Сталин “видел негативный потенциал готовящегося наступления”, работает не ЧИ. Прикол соционических функций в том, что их все нужно учитывать строго в условиях контекста. Здесь мы говорим о военной операции. Это здравая оценка сил (ЧС) и стратегия (БЛ).

Сталин говорил: “Я приказываю вам не заходить слишком далеко вперед во время наступления. Готовьте операцию в строжайшей секретности, так, чтобы враг, как это часто происходит, не раскрыл наш план в начале операции и не сорвал наше наступление”. В итоге, контрнаступление было провалено, ослабление сил советской армии позволило немцам приблизиться к Ленинграду. В будущем это приведет к печально известной блокаде города.

Более того, Ворошилов по своему указанию ввёл выборность батальонных командиров. Это вообще неуместно в условиях ожесточенных боев, но представьте, какая это паника для товарища Сталина! Выборность, так еще и в армии! Катастрофа, и как Сталин его за это отчитал!

“Немедленно отмените выборное начало в батальонах, ибо оно может погубить всю армию. Выборный командир безвластен, ибо в случае нажима на избирателей его миглом переизберут. Нам нужны, как известно, полновластные командиры. Стоит ввести выборность в рабочих батальонах — это сразу же распространится на всю армию, как зараза.”

Это только один из примеров неудач Ворошилова. Чего только стоит история с советско—финской войной... И ведь из—за этого он только потерял свой пост, даже не голову, что вполне реально в сталинское время. Зачем же Сталин держал его около себя до конца своих дней? Это объясняется в популярной фразе, которую Сталин высказал в отношении Ворошилова.



“Это мы знаем, что он дурак, — говорил Сталин, — но страна—то это не знает”

Этим—то всё и объясняется. Климент не особо удачно справлялся с делегируемыми ему задачами, но при этом отлично справлялся с покорностью вождю. Определённо — Ворошилов был удобным, этим всё и определилось.

Такие люди, как Ворошилов, помогают удерживать власть, с точки зрения АСИ. Они не будут раскачивать лодку, их устраивает положение подчинения, они покорны и послушны. Кивай головой и не возражай моей воле. Не сбивай с панталыки этой ЧИ, своей БИ хватает (про БИ у АСИ поговорим отдельно).

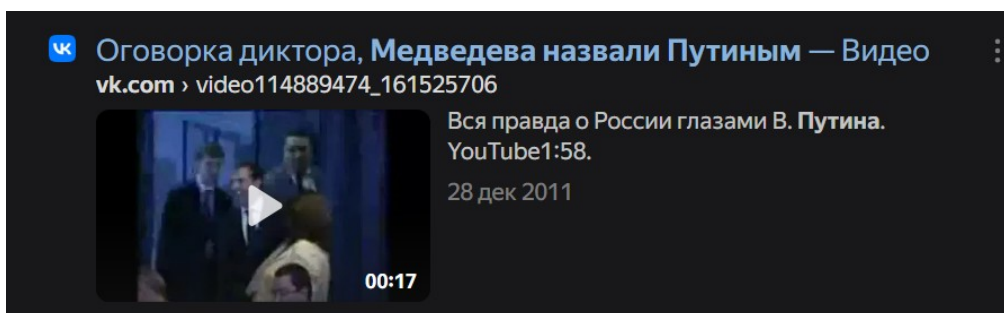
В этом контексте, вспоминается и знаменитая цитата Сталина:
“кадры решают всё!”

Обратимся ко второму персонажу нашей занимательной истории, к Владимиру Путину.

Среди всех ключевых фигур путинской вертикали, первым делом мне вспоминается одна из самых эпатажных — Дмитрий Анатольевич Медведев. Когда в сети обсмеивают очередной шизо—пост в его телеграм—канале, обыватели задаются вопросом: “да почему Путин не удалит ему телеграм?”. Понятное дело, почему...

Стоит сказать о том, что у Путина были объективные причины как минимум исключить Медведева из политического медиа—поля. Ведь именно Медведев, вы только вдумайтесь! Бывший президент России, был пойман на огромном коррупционном деле — “Он вам не Димон” гремело на всю страну! Дом для уточки — уже народное достояние, жаль только, что как слова. Говоря о народном достоянии, нельзя не вспомнить и позорные, клоунские фразы в духе “денег нет, но вы держитесь”. В общем, политическая репутация у человека хромает.

Зачем же Владимиру Путин нужен придворный клоун? Начнём с того, что Димон у нас по соционике ИЭИ, и его суггестивная ЧС ну очень удобная точка воздействия, которой Путин владеет в совершенстве, как представитель типа ЛСИ. ЛСИ очень удобно управлять ИЭИ. Яркий пример — знаменитая рокировка 2008 года.



Отношение всей страны к этой рокировке выражено в оговорке диктора Кремля, который случайно (случайно ли?) сказал во время президенства Димона: “президент Российской Федерации, Владимир... Дмитрий Анатольевич Медведев”

В фигуре Дмитрия Медведева как элемента путинской власти и проявлена черта АСИ — **они ценят в людях исключительно управляемость**. Сказал поменяться на президентский срок, потому что нарушать конституцию ПОКА ЧТО стыдно — значит поменяешься как миленький.

Кстати, такие люди—винтики для Путина может даже более популярная история, чем для Сталина. Ведь у Путина есть губернаторы... После трагедии в Беслане Путин изменил принцип формирования региональной власти. В 2004 году прямые губернаторские выборы в России были отменены.

От системы прямых выборов губернаторов мы перешли к их утверждению законодательными собраниями регионов по представлению президента РФ. **Цель ясна — заполнить всю страну своими марионетками, в том числе в регионах. Результат — губернаторы—идиоты, которые точно разрушают Россию, но зато устраивают президента.**

Разве что к губернаторам Путин относится более беспощадно, так как с приближенными у него все—таки есть личная связь, а губернаторы — совсем уж тряпичные куклы. Поэтому, когда дело доходит до громких коррупционных дел (как это произошло с губернатором Пензенской области Иваном Белозерцевым), то куклу кладут на полку и заменяют другой. Благо, в рассадке сих, "Единой России", подходящих экземпляров достаточно. Подумать только, ЕдРо — инкубатор путинских винтиков. Ну да ладно.

А ЧС—ТО У НАС, ВОЛОДЯ, РАЗНАЯ!

Нужно понимать, что творческая ЧС у Путина и у Сталина проявлялась по—разному, поскольку оба жили в абсолютно разные исторические эпохи, они столкнулись с непохожими обстоятельствами.

Можно даже сказать, что **ЧС Сталина оказалась полезной для нашей страны в эпоху Великой Отечественной войны, до— и предвоенной в принципе тоже.** Нужно понимать, что **основным противником Сталина было абсолютно бетанское государство — Третий Рейх, а сам Гитлер вообще ЭИЭ.** Без ЧС тут **нельзя было обойтись соционически.** И опять же, чисто соционически, **столкнувшись с бетанским государством 1 на 1, действительно ролял принцип “или мы их, или они нас”.** Так что ЧС пошла на пользу. Можно сказать, что во внешнеполитической сфере реализация ЧС Сталина была нам на руку.

С ЧС Путина ситуация другая. Вспомним, что ЧС — это еще и про **удерживание материальных ресурсов. Отсюда мы имеем олигархическое государство, где все богатства страны распиханы по счетам его “друзей”, как большая система хранения.** Мол, чтобы просто так не лежало и не дай бог не досталось кому—то другому, лучше раздам своим, так же проще контролировать. То есть, **в экстренной ситуации войны, связка БА и ЧС может оказаться очень полезной для того, чтобы построить стратегию и дать отпор, но когда у нас мирное и сытое время, то эта связка превращается в синдром Плюшкина, патологическое накопительство материальных богатств, причем накопительство, вписанное в систему доверенных и подконтрольных лиц.**

АКТИВАЦИОННАЯ БИ — “Я ВИ—И—ИЖУ...А, НЕТ, НЕ ВИЖУ...”

Активационная функция — вообще, очень интересный зверь. Функция сама по себе слабая, двумерная, но ценностная, поэтому любит повыебываться. При этом витальность функции придаёт упёртости — вот знаю, что так надо, и всё тут!

У ЛСИ эта активационная БИ выражается в “бей на опережение”. Господи, как хрестоматийно! Помните знаменитое путинское: “**если драка неизбежна, нужно бить первым**”? Это оно и есть! Как же Владимир Владимирович понимает неизбежность драки? Это именно что работа двумерной БИ, которая опирается на личное, абсолютно субъективное ощущение, и на общепринятые нормы (условно, какие—то сигналы), чего, впрочем, недостаточно, чтобы нанести удар. Для этого нужна хотя бы трехмерность, чтобы учесть контекст, т.е. третья мерность ситуативности, которой у ЛСИ нет. Поэтому мы и получаем этот **превентивный удар (через творческую ЧС)**. “**Если бы на нас не напали — напали бы они**” — из той же серии, **актуальный сегодня нарратив**. Здесь мы не спорим о том, истина это или нет, я лишь показываю, что природа такого мышления лежит в том числе в соционической конструкции информационного метаболизма Путина.

У Сталина активационная БИ могла проявляться **в политике депортации, в основе которой лежали как нормы** (реальные доказанные случаи коллаборационизма определенных этнических групп), **так и личное ощущение** (шовинизм, предвзятое отношение к нации, убеждение, что определенные черты (в том числе и те, что сподвигли на предательство) характера могут принадлежать всей нации, что может стать убедительным основанием для обвинения в измене Родине). Депортация в таком случае — тот же удар на опережение, когда человек понимает, что объективно этническая группа совершила предательство, а личное ощущение подсказывает — “да они все такие”, и решает избавиться от проблемы до того, как она, по ощущению АСИ, должна проявиться по—настоящему.

СТРАНА МЕЧТАТЕЛЕЙ, СТРАНА УЧЁНЫХ!

Функцию ЧИ связывают с наукой, и неспроста.

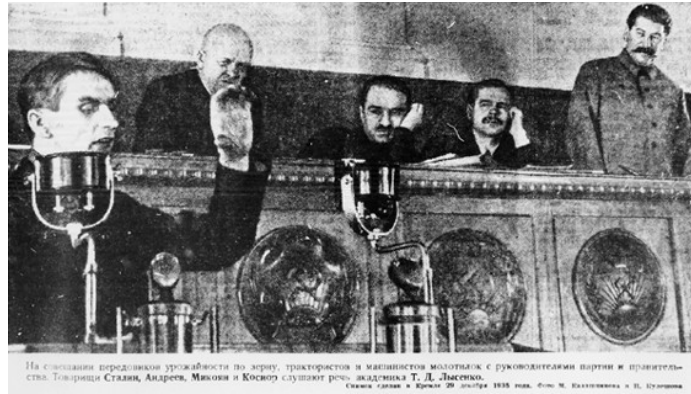


Взглянем на статистику. Очевидно, интерес к науке определяется многомерными БЛ (ЛИИ, ИЛИ) и ЧИ (ИЛЭ, ЛИЭ). Но мы будем говорить именно про аспект инновационности и новаторства в науке, за что отвечает ЧИ

ЧИ, конечно, функция разнообразия и поиска различных возможностей, в том числе в обыденных вещах. Эдакий паровоз новаторства, на нём протащилось в мир немало впечатляющих научных открытий. Чёткое видение потенциала помогает многомерным ЧИ—шникам, особенно с сильной БЛ, внедрять и успешно реализовывать новые идеи в науке. Огромное количество изобретателей принадлежат к типам ИЛЭ и ЛИЭ — четырехмерные ЧИ. **Творческая ЧС, которой обладает тип ЛСИ, называется еще и “анти—ЧИ”, и она как раз характеризуется консервативностью, нелюбовью к экспериментам, необычному и новому.**

В политике как Сталина, так и Путина, наблюдается соответствующее социотипу отношение к науке как к сфере новаторства.

В 1948 году начался **запрет генетики**. Период ознаменовался засильем ученого Т.Д. Лысенко в сельскохозяйственной и биологической науке, начался разрыв с мировой наукой (в принципе, изоляция как таковая, не только в сфере науки, тоже может являться признаком творческой ЧС, как функции, которая непрерывно отслеживает угрозу своей зоне влияния и в следствии этого старается всячески отгородить её от других), а ученые, несогласные с взглядами Лысенко, подвергались гонениям. Последователи Лысенко отрицали классическую генетику и способность генов передавать наследственную информацию, исследования в области генетики запрещались.



На заседании переданки урожая по зерну, трактористов и машинистов молотилок с руководителями партии и правительства. Товарищи Сталин, Андреев, Микоян и Косыгин слушают речь академика Т. Д. Лысенко.
Снимок сделан в Кремле 29 октября 1953 года. Фото М. Калашникова и Н. Суворова

Сталин порыв Лысенко, порыв, очевидно, ненаучный (его идеи сами по себе противоречат принципам научности), оценил, поскольку Лысенко внедрил туда идеологический элемент, назвав свое учение пролетарским, а классическую генетику — буржуазной

Сталин говорил: “Что касается теоретических установок в биологии, то я считаю, что мичуринская установка является **единственно научной установкой**. Вейсманисты и их последователи, отрицающие наследственность приобретенных свойств, не заслуживают того, чтобы долго распространяться о них. **Будущее принадлежит Мичурину.**”

Единственно научной, вы только подумайте! Отсечение любых альтернатив, причем альтернатив доказанных, и ЧС—ная опора на авторитет (школа Лысенко ссылалась на идеи Мичурина и называла себя продолжателями его идей, чтобы оказать более сильное влияние).

В принципе, вкрапление идеологии в науку — более чем нормальная ситуация для творческого ЧС—ника, которому лишь бы удержать своё влияние любой ценой, а тут все средства хороши.

Стоит отметить, что с наукой связана и функция БА, поэтому при Сталине те научные отрасли, которые были связаны с системами и техникой репрессиям особо не подвергались, там свободомыслию места нет, а развитие тех же технических наук идет на пользу военно—промышленному комплексу.

В российской же науке сейчас наблюдается очевидная тенденция к изоляции. Одним из ярких жестов был **выход из Болонской системы**, что влечёт за собой невозможность мобильность студентов в рамках университетов, работающих по Болонской системе. По сути, это выход из международной образовательной системы, как в 1948—м году произошел выход из международной научной системы, повсеместно признававшей классическую генетику.

Происходит массовый отток специалистов из России — в 2022 году страну покинуло 100 тысяч айтишников.

Переписываются учебники истории — наплевав на принципы исторической науки (категорически запрещено делать выводы по историческим процессам, которые еще не закончены — речь про СВО), идеология берет верх.

ЧТО МЫ НЕ РАССМОТРЕЛИ

В модели А у ЛСИ остались функции, которые я не упомянула. Расскажу про них кратко, так как лично для меня особенно ярких проявлений найти не получилось.

1. **Ограничительная ЧЛ**

Ограничительная функция работает как некий молот — витально, то есть без обдумывания, она понимает, что по ней что —то идёт не так — и молотом отсекает ненужную информацию — “не лезьте”. ЧЛ позволяет оценить свойства объектов, чтобы сделать с ними что—то, применить в своей деятельности. ЧЛ помогает поддерживать темп работы, отслеживать этот процесс, понимать, когда что—то идёт не так. Соответственно, ограничительная ЧЛ будет справляться с этим, но редко сможет аргументировать (как витальная функция), что именно идёт не так в процессе. Она понимает и то, какие дела стоит начинать, а от каких лучше отказаться.

Пример: когда Путина попросили высказаться по поводу слов министра обороны Германии, он сказал следующее: "дама стала министром обороны, ей хочется показать крутизну, в данном случае она повторила избитый штамп, который повторяется во многих странах НАТО. Это контрпродуктивно и для наших межгосударственных отношений, а **с точки зрения оборонной политики не имеет никакого смысла, потому что потому**"

То есть Путин, оценивая предстоящую стратегию действий минобороны Германии, явно для себя понимает, что выбранное свойство влияния для дальнейших действий (взаимоотношение с Россией) неэффективно, но неценностность аспекта и усиленное для ограничительной функции индивидуальное понимание отсекает аргументацию, вот мы и получаем "потому что потому"

Из сталинского вспоминается: "правильное в одной исторической остановке может оказаться неправильным в другой исторической обстановке" (ситуативность ЧЛ, плюс, пожалуй, слабая БЭ)

2. Фоновая БС

Фоновая функция такая же сильная, как и базовая. Четырехмерная, но не ценностная. Человек всегда, непрерывно отслеживает информацию по фоновой функции, но в речи ее отследить не так легко, потому что функция витальная и обсуждается редко, однако работает исправно.



Известный факт — товарищ Сталин не любил ковры...

Фоновая БС отвечает за успешное создание максимально комфортной физической обстановки. ЛСИ легко решают вопросы собственного комфорта и правильной для себя обстановки. Сразу вспоминается знаменитая дача Сталина — во—первых, её местоположение было максимально удачным — живописное, экологически чистое и полезное для здоровья место, недалеко от моря. Сталин приказал убрать фонтан у дачи, так как шум воды мешал работать. Специально в цветущей, природной местности был выбран зеленый цвет здания, который позволял ему слиться с окружающим пространством и не быть обнаруженным.

Каждая деталь интерьера выполняла практическую функцию. Диван с высокой спинкой набит жестким конским волосом, чтобы его не могла пробить пуля (**стоит отметить важный факт: у ЛСИ (особенно с учетом того, что по эннеграмме это обычно сх6) выражена сильная склонность к паранойяльным наклонностям из—за слабых этических и интуитивных функций**). Стёкла из горного хрусталя, потому что если это стекло пробить, то оно не разлетится на мелкие осколки, а потрескается. В помещении не было ковров, потому что они заглушают звук шагов — всё должно прослушиваться. Ну, про Путина история получится как будто идентичной, но с долей буржуазности. Вы и сами всё знаете. Во дворце уж четверть века аквадискоотека...

№ 0	У меня тихий голос.															
Усреднение профилей 1 вопросов шкалы, всего 2085 ответов респондентов.																
Все профили (типные, функциональные, признаковые), кроме специально оговоренных и первого типного профиля (нормированного к нулевому межтиповому среднему и единичной межтипной сигме) представлены в виде усредненных ЭМПИРИЧЕСКИХ ЛИНЕЙНЫХ КОРРЕЛЯЦИЙ соответствующих соционических показателей с рассматриваемым свойством.																
ИЛЭ	ЛИИ	СЗИ	ЭСЭ	СЛЭ	ЛСИ	ИЗИ	ЭИЭ	СЭЭ	ЭСИ	ИЛИ	ЛИЭ	ИЭЭ	ЗИИ	СЛИ	ЛСЭ	
-0,68	1,14	0,71	-1,40	-1,00	0,85	1,30	-1,03	-0,94	0,48	1,16	-0,56	-1,11	1,11	0,99	-1,03	
Корреляции свойства с выраженностью соответствующего типа в личном профиле респондентов																
-0,18	0,30	0,18	-0,36	-0,26	0,22	0,34	-0,27	-0,24	0,13	0,30	-0,14	-0,29	0,29	0,26	-0,27	
Ориентировочный процент представителей каждой типной группы, показывающий по каждому отдельному усредненному вопросу шкалы сырые ответы "ДА" и "СКОРЕЕ ДА" (с учётом знака вопроса). Для шкалы из многих вопросов контрастность будет больше из-за перемножения вероятностей многих вопросов:																
24	61	52	9	18	55	65	17	19	48	62	26	15	60	58	17	
БИ	ЧИ	БС	ЧС	БЛ	ЧЛ	БЭ	ЧЭ	БК	ЧК	БД	ЧД	1	2	3	4	
0,26	-0,09	0,06	-0,20	0,17	-0,09	0,09	-0,21	0,16	-0,10	0,12	-0,18	нетип	нетип	нетип	нетип	
Какая доля от полной дисперсии рассматриваемого свойства (в виде ответов на вопрос) в популяции обусловлена чисто соционическими, то есть без влияния случайности ответов и ситуативно-средовых факторов. - НЕ МЕНЕЕ, ЧЕМ:																
0,36												0,08	-0,01	0,02	-0,08	
экстрав. иррац.	статива	интуиц.	расуд.	тактика	бесле-ч	попна	весел.	констр.	уступч.	известн	демон	позитив	процесс			
-0,55	0,04	-0,02	0,10	-0,03	-0,08	-0,06	0,06	-0,01	-0,06	0,07	0,04	-0,01	0,13	0,03		
Вклад признаков в обусловленную соционикой часть дисперсии свойства, в процентах:																
84,7	0,3	0,2	2,8	0,2	1,8	1,1	1,2	0,0	1,1	1,2	0,4	0,1	4,7	0,3		

Интересная статистика. Интроверты выделяются тихим голосом, в том числе и ЛСИ. То, что у Путина тихий голос, мы знаем. Сталин тоже говорил тихо, потому что стеснялся грузинского акцента, а на его даче были специально спроектированные сводчатые потолки, которые улучшали акустику помещений

3. Суггестивная ЧЭ

Черная этика отвечает за эмоциональный тонус человека и внешние проявления эмоций. Человек нуждается в информации по суггестивной функции постоянно, но, учитывая особенности социотипа ЛСИ, это скорее будет проявляться в том, что вокруг вождя окружение должно создавать приятную эмоциональную обстановку, заряжать суггестивную, веселить. У самих ЛСИ создать эту атмосферу получается не очень удачно, но люди, как вы понимаете, смеются, тут ситуация как в школе — учитель пошутил, никто не хочет двойку, поэтому коллективно хохочем.

Касательно окружения, вспоминается придворный клоун Сталина — Хрущев с четырехмерной ЧЭ. Над Хрущевым Сталин сам часто шутил (особенно над его, хах, “наполеоновскими” планами и амбициями), и сам любил клоунство Никиты Сергеевича — танцы на столе и всякое такое. У Путина в подручных, как мы уже выяснили, человек с творческой ЧЭ, это как минимум. Владимир Жириновский с программной ЧЭ тоже наверняка веселил и нехило суггестировал Владимира Владимировича...

4. Ролевая БЭ

Обзорно упомянула, но расскажу чуть подробнее. Белая этика отвечает за понимание личных отношений между людьми. Как улучшить эти отношения, что влияет на них плохо и так далее. Человек с ценностной и сильной БЭ внимателен к собственному и чужому поведению в отношении других людей, склонен к чувству вины, обладает строгим внутренним моральным кодексом. У ЛСИ БЭ двумерная, то есть слабая, и не ценностная. Как ролевая функция, люди видят ее прежде всего — такой человек кажется вежливым и учтивым. Двумерная функция усваивает нормы, но ценностной не является, поэтому для ЛСИ, в сочетании с другими функциями, свойственно использование людей в качестве своих пешек, что уже упомянуто. Люди — инструмент, нормы морали нужны для того, чтобы применять их от случая к случаю, для контроля людей. Выстраивать какие—то сложные взаимоотношения для ролевой БЭ и вообще разбираться во всех этих тонкостях общения достаточно сложно, поэтому они могут с трудом идти на контакт, ставить свои условия, отличаются негибкостью (отсутствие той же ситуативности и неумение использовать ситуацию в свою пользу из—за упёртости ролевой).

Была следующая история со Сталиным. Когда Черчилль не хотел лететь на переговоры в Ялту, Сталин не церемонился: “если Вы не хотите лететь Ялту — никаких проблем. Пусть вместо меня переговоры ведет Молотов — он полетит туда, куда Вы прикажете”. Вот и решили проблему...

Путин вообще достаточно хрестоматийно высказался: “в большой политике друзей нет”, вот и всё. Есть у него, конечно, свой, абсолютно понятый, простой и управляемый приближенный круг, удерживаемый с помощью денег и власти, но когда дело заходит до БЭшного построения отношений, то проявляется слабость. Взять те же отношения с Трампом (СЭЭ), где американский лидер, очевидно, доминирует, в том числе и с помощью творческой БЭ.

ИТОГИ

Вырисовываются следующие выводы: политик ЛСИ нужен для страны во время кризисной ситуации, какая сложилась в период правления Сталина. Творческая ЧС позволяет жестко контролировать ситуацию, умеет удерживать власть — победа в Великой Отечественной войне, индустриализация, послевоенный контроль в Восточной Европе (мгновенно, минусы — цена индустриализации, коллективизация, массовые репрессии). Сильная БА, в свою очередь, не терпит хаоса, стремится к порядку и структуре. Плановая экономика, централизованное управление, строгая дисциплина. ЛСИ действует хладнокровно, что, конечно, отражается на, во многом, бесчеловечный характер политики. Это снова к теме репрессий.

Слабая БА делает ЛСИ негибким в отношениях, неспособным к дипломатическим маневрам (опора на силовое давление). В мирное время это приводит к жестким и неэффективным решениям. ЛСИ подозрителен, особенно к тем, кого не может контролировать. Это приводит к тотальной слежке, закрытости элит. Сталинские чистки — яркий пример. Болевая ЧИ делает ЛСИ враждебным к новым идеям, творчеству, разнообразию. Альтернативные мнения воспринимаются как угроза, это ведёт к запретам, цензуре, идеологической закоренелости. Борьба с “врагами народа” — очевидное следствие болевой ЧИ.

В целом, в кризисной ситуации ЛСИ — спаситель, в стабильности — тормоз развития.

Дабы выйти за рамки привычной оценки, скажу от себя, что с кризисом в стране лучше бы справился СЭЭ с ЛИЭ в помощниках. Так что мнение о том, что “кроме Сталина никто бы не справился лучше” ошибочно. Касательно Путина ещё сильнее склоняюсь к тому, что Российской Федерации, особенно в период “сытых нулевых”, вообще не нужен был бетанец. Гаммиец бы отлично взял ситуацию в оборот и приумножил эту самую сытость.

Sic transit gloria mundi

(кто долистал, тот молодец и получает пропуск в альфа квадрату)



оформлено великим и ужасным @sreery0964 из столь же великих и ужасных альфийских побуждений :р